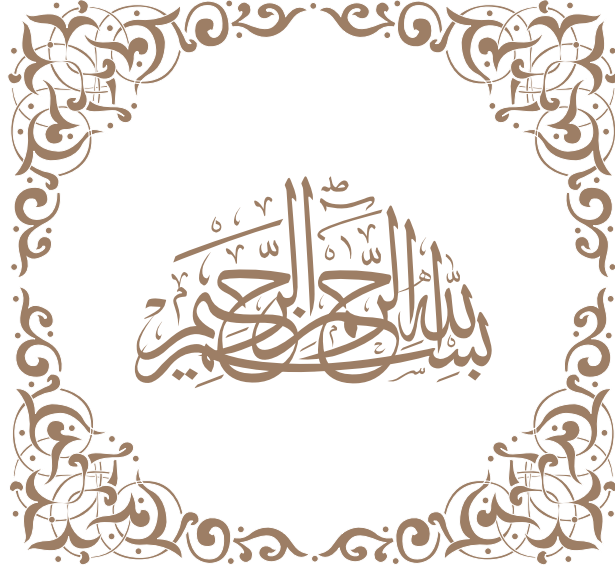


Al Rajhi Bank مصرف الراجحي



التقرير السنوي 2006





خادم الحرمين الشريفين
الملك عبد الله
بن عبدالعزيز آل سعود



صاحب السمو الملكي
الأمير سلطان
بن عبدالعزيز آل سعود
ولي العهد



5
أعضاء مجلس الإدارة

6
تقرير مجلس الإدارة

10
ملخص النشاط خلال العام

20
القوائم المالية الموحدة

25
إيضاحات حول القوائم المالية

47
تقرير مراجعي الحسابات

48
قائمة الفروع



رئيس مجلس الإدارة والعضو المنتدب *سليمان بن عبدالعزيز الراجحي*

الرئيس التنفيذي

عبدالله بن سليمان الراجحي

سليمان بن صالح الراجحي

علي بن أحمد الشدي

سعيد بن عمر قاسم العيسائي

محمد بن عثمان أحمد البشر

عبدالله بن عبدالعزيز الراجحي

صالح بن علي أبا الخيل

محمد بن إبراهيم العيسى

محمد بن عبدالعزيز الراجحي

محمد بن عبدالله الراجحي

المحاسبون القانونيون

أرنست ويونغ

الجرید وشركاه

* أعضاء اللجنة التنفيذية



تقرير مجلس الإدارة



حضرات الإخوة المساهمين الكرام

السلام عليكم ورحمة الله وبركاته ... وبعد:
يسر مجلس الإدارة أن يقدم لكم تقريره السنوي عن نشاطات الشركة للعام المالي المنتهي في 31 ديسمبر 2006.

كان للشركة مبادرات إستراتيجية وأهداف ربحية تحققت نتائجها بنجاح مثل افتتاح فروع الشركة في ماليزيا والتطور الهام في البنية التحتية للشركة. بتقديم منتجات جديدة وافتتاح فروع أخرى جديدة، وكان من شأن ذلك تسهيل خدمة العملاء الذين هم محور اهتمام الشركة.

ولقد أستمرت الشركة رائدة في الخدمات المصرفية التي تقدم في السوق المصرفي السعودي. فالراجحي الآن بفضل الله هو الاسم الأول في المجال المصرفي ليس على مستوى المملكة فحسب بل على مستوى معظم دول الشرق الأوسط.

أيضاً لقد أدت سياسات الاقتصاد الكلي والإصلاحات الهيكلية الفاعلة في المملكة العربية السعودية إلى تقوية الأسس الاقتصادية للمملكة على نحو كبير.

وبالنظر إلى البيئة الحالية المواتية فهناك نهضة في الإستثمار في التنمية البشرية والبنى التحتية، كما أن هناك إستثمارات كبيرة موجهة نحو تعزيز النمو المتسارع للقطاع غير النفط. ومن خلال دلائل النمو الاقتصادي الكلي والقطاعي خلال الثلاث سنوات الماضية، فإن المملكة العربية السعودية تشهد رواجاً اقتصادياً كبيراً من المتوقع أن يستمر على الأقل حتى السنتين القادمتين. وقد استفادت الشركة من هذه العوامل وإستثماراتها لتحقيق تطور متسارع في الشركة بما يضمن تحقيق أهداف وسياسات الشركة الربحية والإستثمارية.

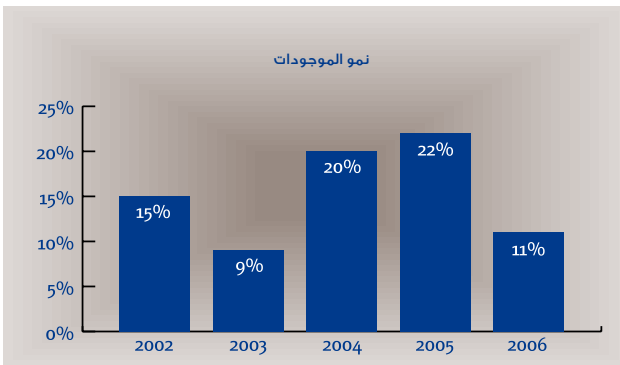
النتائج المالية:

لقد حققت الشركة في عام 2006م صافي دخل بلغ 7,302 مليون ريال مقارنة بمبلغ 5,633 مليون ريال لعام 2005 بمعدل نمو قدرة 29.6%، وبلغت موجودات الشركة 105,209 مليون ريال في نهاية عام 2006م مقارنة بمبلغ 95,038 مليون ريال لعام 2005م بمعدل نمو قدره 10.7%.

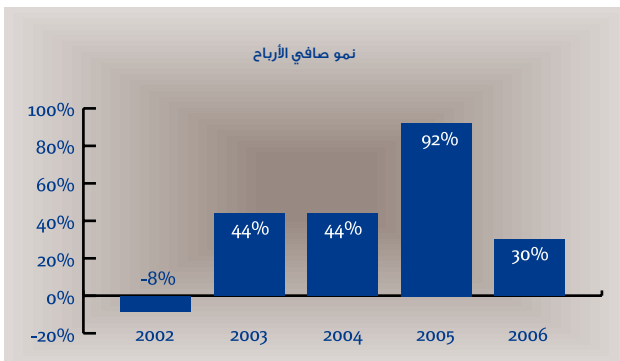
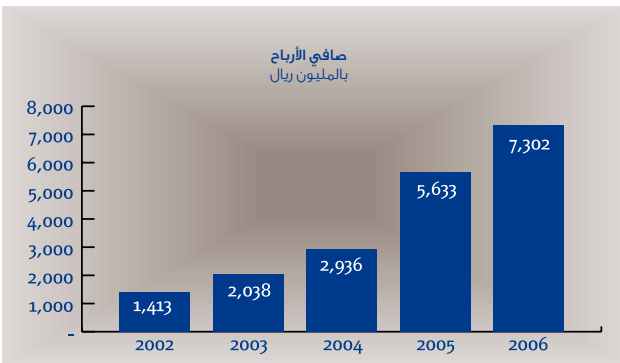
وقد صاحب نمو الموجودات نمواً متزايداً في الحسابات الجارية الدائنة للعملاء بلغت 73,101 مليون ريال في نهاية عام 2006م مقارنة بمبلغ 70,112 مليون ريال في نهاية عام 2005م بمعدل نمو قدرة 4.3% الأمر الذي يعكس ثقة المتعاملين مع الشركة ونمو حصتها في القطاع المصرفي.

وقد انعكس نجاح إستراتيجية الشركة القائمة على التوازن بين المخاطر والعائد في إدارة محافظتها الإستثمارية حيث بلغت أرصدها 89,563 مليون ريال في 31/12/2006م مقارنة بمبلغ 80,135 مليون ريال في عام 2005م بمعدل نمو قدره 11.8%. وقد اتسمت محفظة الإستثمارات بالتنوع ما بين البيع بالأجل، والاستصناع، والإجارة، والمرابحة والمضاربة. وبلغ معدل العائد على حقوق المساهمين 43.4% مقارنة بمعدل 47.6% عن عام 2005م، وبلغ ربح السهم 10.82 ريال مقارنة بمبلغ 8.35 ريال عن عام 2005م.

إجمالي الموجودات



صافي الأرباح



مكافأة أعضاء مجلس الإدارة

استناداً للمادة (19) من النظام الأساس للشركة فقد بلغ إجمالي مكافآت أعضاء مجلس الإدارة (1.500.000) ريال، وبلغ بدل حضورهم (234.000) ريال، كما بلغ بدل حضور اجتماعات اللجنة التنفيذية (170.000) ريال، وبلغت النفقات الفعلية لحضور اجتماعات المجلس بما فيها مصروفات السفر والإقامة وما في حكمها (4.470) ريال بالإضافة إلى مبلغ (5.222.820) ريال تم صرفه لعدد (2) من أعضاء مجلس الإدارة مقابل رواتب وما في حكمها بصفتهم مديرين تنفيذيين، علماً بأن المجلس لا يتقاضى أي أتعاب خلاف ما نص عليه النظام الأساس ولم يتم صرف مكافأة رئيس مجلس الإدارة والعضو المنتدب المنصوص عليها في المادة (22) من النظام الأساس حيث إنه قد تبرع بجهد في دعم وتنمية الشركة إيماناً منه بالأهداف النبيلة التي تسعى الشركة لتحقيقها، فجزاه الله خيراً.

مراجعي الحسابات

تم في الجمعية العامة العادية للمساهمين المنعقدة في 2006/3/4م تعيين السادة مكتب البريد وشركاه (PWC) ومكتب إرنست ويونغ (ERNST&YOUNG) كمراجعي قانونيين لحسابات الشركة للعام المالي 2006م، وستقوم الجمعية العامة العادية القادمة بإذن الله بإعادة تعيين المراجعي الحاليين أو اختيار غيرهم للعام المالي 2007م، وذلك بناء على توصية لجنة المراجعة في هذا الشأن.

لجنة المراجعة

قامت لجنة المراجعة بمهام عملها فعدت (5) جلسات خلال هذا العام ورفعت توصياتها وتقريرها إلى مجلس الإدارة.

توزيع الأرباح

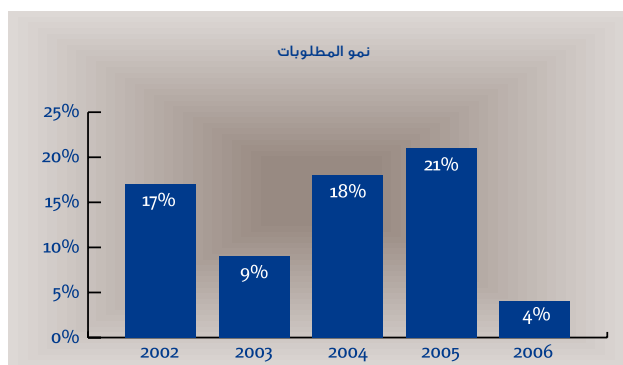
نتيجة للأداء المتميز وما تحقق بفضل الله من صافي أرباح لهذا العام فإن مجلس الإدارة يوصي بتوزيع الأرباح على النحو الآتي:

مليون ريال	
7.302	أرباح العام
1.069	أرباح مرحلة من العام السابق
1.400	احتياطي عام
<u>9.771</u>	المجموع

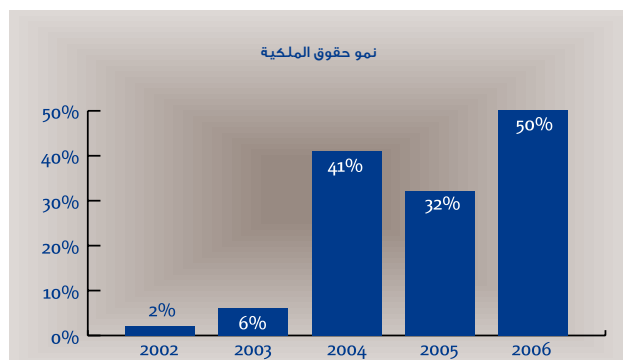
التوزيع المقترح

مليون ريال	
675	أرباح مقترح توزيعها على المساهمين
1.825	بواقع «1» ريال لكل سهم
6.750	المحوّل إلى الاحتياطي النظامي
198	إصدار أسهم منحة
323	احتياطي عام
<u>9.771</u>	زكاة مستحقة
	المجموع

إجمالي المطلوبات



إجمالي حقوق الملكية



الخاتمة

إن مجلس الإدارة يعبر عن سروره واعتزازه بما حققته الشركة من نتائج إيجابية خلال العام 2006م، وبهذه المناسبة فإنه يرفع أسمى آيات شكره وامتنانه لخدم الحرمين الشريفين الملك عبدالله بن عبدالعزيز آل سعود حفظه الله ورعاه وولي عهده صاحب السمو الملكي الأمير / سلطان بن عبدالعزيز نائب رئيس مجلس الوزراء ووزير الدفاع والطيران والمفتش العام ولحكومتنا الرشيدة.

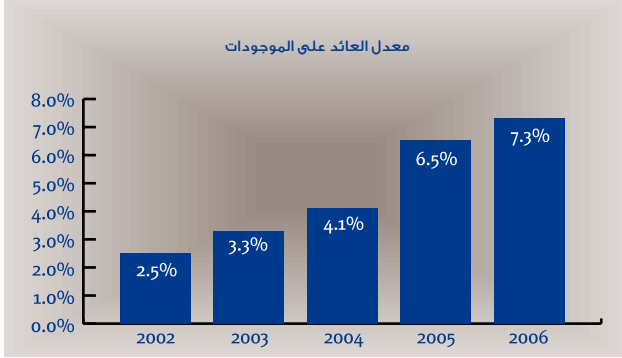
كما يقدم شكره الجزيل لمقام وزارة المالية ووزارة التجارة والصناعة ومؤسسة النقد العربي السعودي وهيئة السوق المالية على تعاونهم ومساندتهم ودعمهم المتواصل لتطوير القطاع المصرفي مما كان له الأثر والدور الكبير في دعم الاقتصاد الوطني ونموه.

ويتقدم المجلس بالشكر الجزيل لأصحاب الفضيلة رئيس وأعضاء الهيئة الشرعية في الشركة على جهودهم المخلصة ومساهماتهم في إبداء الرأي الشرعي فيما يعرض عليهم من استفسارات تتعلق بالأعمال والأنشطة المصرفية والاستثمارية التي تقدمها الشركة لعملائها، سائلين المولى عز وجل أن يجزيهم خير الجزاء.

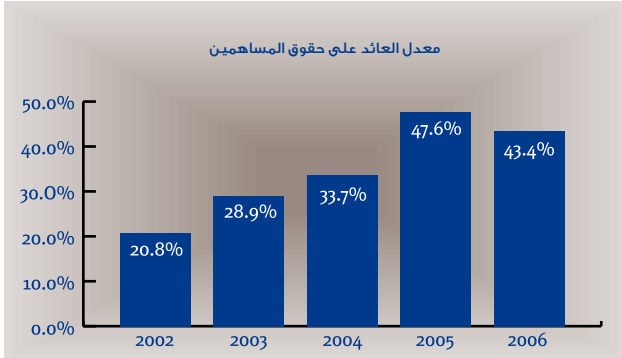
وينتهد المجلس هذه الفرصة أيضا ليعبر عن شكره وتقديره للأخوة المساهمين وعملائنا الكرام ومراسلينا الأعزاء على دعمهم وثقتهم وتعاونهم الذي كان له أثره في تحقيق مزيد من التقدم والازدهار للشركة كما ينقل خالص شكره وتقديره لجميع العاملين بالشركة، على جهودهم المخلصة وتفانيهم في تأدية واجبهم ومهام عملهم.

مجلس الإدارة

معدل العائد على الموجودات



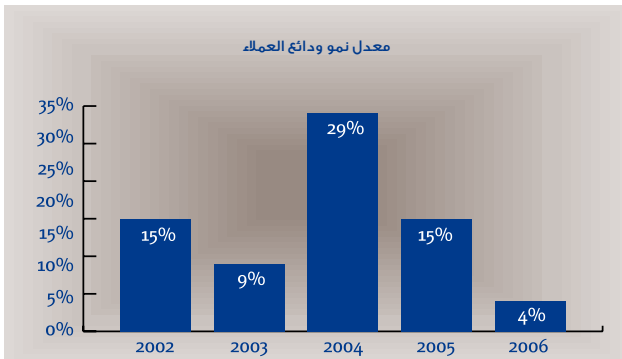
معدل العائد على حقوق المساهمين



ودائع العملاء



معدل نمو ودائع العملاء



ملخص النشاط خلال العام



الهيئة الشرعية

- تطوير برنامج مشروع صرف مكافآت الطلبة والجمعيات الخيرية.
- تطبيق مشروع نظام البصمة على أجهزة الصراف الآلي لمستفيدي الضمان الاجتماعي.
- تطبيق مشروع نظام الصدقة الإلكترونية كأول بنك يقدم هذه الخدمة المتميزة وهو منتج تم تقديمه لتوفير حل شامل ومتكامل من أجل تطوير العلاقة مع الجهات الخيرية.
- تطوير النظام الخاص بالأوامر المستديمة لتفعيل حجز مبالغ الأوامر المستديمة.
- تطوير وإطلاق خدمة مشروع سداد فواتير الخدمات عبر أنظمة سداد التابعة لمؤسسة النقد العربي السعودي.
- تطبيق نظام مشروع (هدي الحج) لسداد قيمة الهدى والأضاحي لتتم آلياً باستخدام القنوات الإلكترونية (الإنترنت، الصراف الآلي، الهاتف المصرفي) ونقاط البيع عن طريق التحويل إلى الحساب بدلاً من الكوبونات والإيداع النقدي.
- تطبيق برنامج (إجارة) لتأجير السيارات حيث تتضمن المزايا الأساسية من تطوير هذا المنتج (بدون دفعة أولى - بدون كفيل) طريقة دفع مرنة تصل إلى خمس سنوات - ضمان طويل المدى ... الخ.
- إطلاق برنامج وطني 30 دقيقة حيث يمكّن العميل من التقديم والحصول على منتج وطني خلال ثلاثين دقيقة.
- إصدار بطاقات إنفينيت فيزا وهي بطاقة ائتمانية متميزة وتعتبر شركة الراجحي المصرفية للإستثمار أول شركة تصدر هذه البطاقة .

المشاريع المتوقع تطويرها وتطبيقها خلال العام القادم 2007م:

- مشروع موقع مباشر الخاص بالجهات الحكومية والخيرية.
- مشروع خدماتي الذي يتيح السداد الإلكتروني لأي جهة جديدة من خلال المشروع الذي يتميز بخاصيته المرنة لإضافة أي عدد من الجهات وسداد أي نوع من الرسوم والاشتراكات دون اللجوء لعمل تعديلات على أنظمة الشركة .
- مشروع الأوامر المستديمة عن طريق نقاط البيع وأجهزة الصراف الآلي.
- سداد الرسوم الحكومية بواسطة مكائن قبول النقد.
- فتح الحسابات الجارية آلياً بواسطة موقع الإنترنت.
- مشروع السداد الآلي لرسوم مصلحة الجمارك.
- تطوير نظام المباشر للأفراد لإجراء العمليات المصرفية بواسطة الرسائل القصيرة.
- التعاون مع مؤسسة النقد العربي السعودي في المشاريع الآتية :
- البطاقات الذكية. SMART CARD
- التحصيل الآلي للشيكات. ELECTRONIC CLEARING

الخدمات المقدمة للمنشآت الصغيرة:

- تلعب المنشآت الصغيرة والمتوسطة الحجم دوراً أساسياً في تطور ونمو أي اقتصاد. فالمشاريع الصغيرة بقدرتها على تبني الأفكار والارتقاء تساعد على إيجاد فرص عمل منخفضة التكلفة بالإضافة إلى كونها تعمل كمجالات تدريبية تصقل موهبة أصحاب المشاريع الصغيرة.

التزمت شركة الراجحي المصرفية للإستثمار منذ إنشائها بأن تتوافق جميع تعاملاتها مع أحكام الشريعة الإسلامية وأنشئت لهذا الغرض هيئة شرعية مستقلة تُعيّن من قبل الجمعية العامة لضمان خضوع جميع أعمال الشركة لموافقة الهيئة ومن ثم رقابتها من خلال إدارة الرقابة الشرعية المرتبطة بها. وقد بلغ عدد القرارات الصادرة من الهيئة منذ إنشائها حتى نهاية هذا العام 2006م (740) قراراً أجازت فيها الهيئة عدداً من العقود والإتفاقيات والنماذج وعالجت عدداً من الملاحظات وأجابت على عدد من الاستفسارات وبلغ عدد الاجتماعات في هذا العام (32) اجتماعاً.

المجموعة المصرفية للأفراد

تمشياً مع إستراتيجية ورؤية ورسالة وقيم الشركة تبذل المجموعة المصرفية جهودها لتطوير خدماتها ومنتجاتها المصرفية وفي نفس الوقت ابتكار وطرح ما يستجد من منتجات وخدمات مصرفية جديدة عبر شبكة الفروع المنتشرة على مستوى المملكة والتي بلغ عددها بنهاية عام 2006 (389) فرعاً مقارنة بعدد (385) فرعاً بنهاية عام 2005، كما بلغ عدد مراكز التحويل (70) مقارنة بعدد (58) مركزاً بنهاية عام 2005. كما أن الاهتمام بمشروع تأهيل وتطوير الفروع ومراكز الحوالات كان أحد أولويات خطط المجموعة حيث تم تأهيل وتطوير عدد من مواقع الفروع ومراكز الحوالات وصلات الأسهم وغرف التميز، وسيستمر برنامج التأهيل والتطوير في عام 2007 ليشمل عدد آخر من الفروع.

وفي مجال توسع شبكة الصراف الآلي ونقاط البيع فقد بلغ إجمالي عدد مكائن الصراف الآلي 1600 أما في عام 2005 فقد بلغت 1340 ماكينة منها تقدم خدمة قبول الإيداع النقدي وتغطي %70 من فروع الشركة، كما بلغ عدد نقاط البيع 10,000 جهاز أما في عام 2005 فقد كانت 8700 جهازاً وتوقع أن يزيد العدد في السنة القادمة ليصل إلى 15,000 جهاز نقطة بيع وبذلك تكون شركتنا هي الشركة الأولى في المملكة التي تمتلك هذا العدد الكبير من مكائن الصراف ونقاط البيع .

وفي مجال الخدمات الإلكترونية (الإنترنت، الصراف الآلي والهاتف المصرفي):

فقد شهد عام 2006م تطوير وتطبيق برامج المشاريع الآتية :

- مشروع الحكومة الإلكترونية وتم الانتهاء من المشروعات الآتية :
- أ - تدشين المرحلة الثالثة من مشروع خدمة السداد الآلي لرسوم المرور حيث تم إدخال المزيد من الخدمات مع إضافة إمكانية الاستفسار والسداد والاسترداد من خلال الرقم التسلسلي للسيارة لعدد العملاء.

- ب- تدشين المرحلة الرابعة من مشروع خدمة السداد الآلي لرسوم الجوازات حيث تم إدخال إمكانية إظهار اسم الشخص الذي يقوم العميل بالسداد لصالحه كما تم ربط خدمة سداد مخالفات المرور مع سداد رسوم الجوازات، كما أتيح إمكانية سداد رسوم التأشيرات لأي مستفيد.



والعمل جارٍ حالياً للانتهاء من نظام تمويل جديد للمتاجرة وسيرى النور بنهاية النصف الأول من عام 2007. وسوف يستفيد من هذا النظام معظم قاعدة عملائنا الحاليين والجدد. كما أن المجموعة سوف تستمر في توسيع وتقوية نظام معلوماتها الإدارية من حيث نشاطات العملاء ومواقف تعاملاتهم. وفي نفس سياق هذه التطورات اكتمل نظام إدارة علاقات العملاء الذي سيغطي معظم المنتجات الحالية للشركة.

• إضافة إلى ذلك فهناك التدريب ويعتبر أيضاً من المجالات المهمة مع التركيز بصورة أكبر على تطوير وتعزيز برنامج الخريجين السعوديين (الرواد). وقد التحق الخريجون من هذا البرنامج بالمجموعة للخدمة الفعلية مما يطور من قوة العمل بالمجموعة المصرفية للشركات على نحو كبير.

• وفي الختام تتواصل مسيرتنا نحو تحسين وتطوير خدماتنا وزيادة مستوى رضا العميل ومضاعفة مهارات منسوبي المجموعة يحدونا في ذلك التأكيد على مواصلة تطوير المصرفية الإسلامية في المملكة.

• لقد ظلت شركة الراجحي المصرفية للإستثمار تقوم دائماً بدور طليعي في تطوير الحلول المالية المبتكرة لشرائح العملاء المختلفة. فمن خلال وعيها وإدراكها لأهمية شريحة المنشآت الصغيرة شرعت الشركة في مبادرة رئيسية لإنشاء إدارة متخصصة لتلبية الاحتياجات المصرفية للمنشآت الصغيرة والمتوسطة الحجم. وقد أدخلت إدارة المنشآت الصغيرة الراجحي المصرفية للإستثمار مفهوم الإدارة المتخصصة للعلاقة من خلال فريق من مدراء العلاقة المؤهلين يعمل على تأمين الاحتياجات المالية للمنشآت الصغيرة والمتوسطة الحجم في كل أنحاء المملكة.

• وهناك فريق تطوير المنتجات بالمنشآت الصغيرة الذي يسعى جاهداً لهيكله منتجات مالية يمكن الاستفادة منها بسهولة ومتوافقة مع أحكام الشريعة الإسلامية ومجدية من حيث التكلفة لعملاء المنشآت الصغيرة. وقد تم البدء بتقديم خدمة نقل النقد هذا العام. كما تم تطوير منتج تمويلي مبرمج وسوف يكون متاحاً للمنشآت الصغيرة والمتوسطة الحجم خلال عام 2007. ولزيادة الشريحة المستهدفة تم تطوير 34 فرعاً إلى فروع شاملة على مستوى المملكة مزودة بأخصائين في مجال تمويل التجارة لتأمين الاحتياجات المالية التجارية للعملاء على مقربة من منشآتهم.

المجموعة المصرفية للشركات

• ظل أداء المجموعة المصرفية للشركات قوياً طيلة السنة في جميع مجالات نشاطاتها الأساسية حيث زاد إجمالي الأصول بنسبة 25.14% من 14.578 مليون ريال سعودي في عام 2005 ليصل إلى 18.244 مليون ريال سعودي في العام 2006. ويعتبر هذا النمو الكبير إقراراً لاستراتيجية المجموعة المصرفية للشركات التي تركز على القطاعات الاقتصادية الكبيرة مثل الصناعة والمقاولات والتجارة والعقارات. وتظل المجموعة تعمل على تطوير وتوسيع قاعدة عملائها وذلك من خلال إدخال منتجات جديدة وزيادة تغطية العملاء من قبل فريق إدارة العلاقة التابع للمجموعة على الرغم من المنافسة القوية.

• لقد تم الانتهاء من تطوير الفروع الرئيسية في الرياض والدمام وجدة وبدأ العمل بمفهوم الفروع الشاملة وهي فروع معدة خصيصاً لخدمة العملاء من الشركات والأفراد. ففي عام 2006 أدخلنا سبعة عشر (17) فرعاً شاملاً مع التخطيط لزيادة عددها إلى 34 فرعاً بنهاية عام 2007.

• إن المجموعة قد عملت على توسيع فريق تمويل المشاريع ومنحه التفويضات المناسبة. ويعتبر تمويل المشاريع أحد مبادراتنا الأساسية التي يجب أن تستمر في السنوات القادمة لدعم هذه الموجة الجديدة من مشاريع البنى التحتية التي يجري تطويرها في المملكة.

• إن المجموعة الآن بصدد توسيع الخدمات لعملائها ويتضمن ذلك إحداث تطورات إضافية في مجال خدمات الإنترنت (المباشر للشركات AL-Mubasher e-Corporate) وتمويل المتاجرة.



العمليات الدولية (شركة الراجحي المصرفية للإستثمار - ماليزيا)

أقدمت شركة الراجحي المصرفية للإستثمار على الإستثمار في الساحل الماليزي حيث كانت الشركة السعودية الأولى التي تُمنح رخصة مصرفية كاملة من قبل بنك نيغارا ماليزيا. وكانت ماليزيا العلامة البارزة للظهور الأول للمجموعة المصرفية في المسرح المصرفي العالمي حيث تطمح المجموعة في إدخال المفهوم المصرفي الإسلامي إلى السوق الآسيوي بتقديم تجربة مصرفية إسلامية جديدة تماماً.



لتقنية المعلومات مثل (مكائن صرف النقد/مكائن إعادة تدوير النقد)، قارئ بطاقة الهوية وبطاقة الدين والصراف الآلي المشتركة في عملياتنا في ماليزيا.

ومن خلال الإلتزام التام بالمبادئ المصرفية الإسلامية العريقة فإن المجموعة المصرفية بالتزامها بأحكام الشريعة تخطط لأن يكون لها دور فَعّال في ردم الهوة بين المتطلبات المالية الحديثة والقيم الإسلامية الحقيقية لتقديم ما هو أمثل لارتياح عملائنا وذلك بإعداد وتطوير العديد من معايير الصناعة المصرفية في ماليزيا.

إن شركة الراجحي المصرفية للإستثمار وإعتماداً على سجل مسيرتها وحنكتها في المصرفية الإسلامية ترى أن لها دوراً مساعداً في دعم خطط ماليزيا لتصبح قطب الرحي في المصرفية المالية الإسلامية لمنطقة جنوب شرق آسيا. ولدى شركة الراجحي المصرفية للإستثمار ماليزيا خطط لزيادة عدد فروعها من 9 فروع حالياً لتصبح 50 فرعاً بحلول عام 2010 م.

مجموعة الخزينة والمؤسسات المالية

تعمل مجموعة الخزينة والمؤسسات المالية في جميع قطاعات العمل المصرفي لخدمة عملائها و تلبية احتياجاتهم .

ففي عام 2006، استمرت الخزينة في التركيز على بناء أسس قوية لدعم وتعزيز قدراتها في الأسواق المحلية والعالمية. وقد تمثلت المبادرات الهادفة لتحقيق ذلك، في برامج مبادرات تطوير منتجات جديدة، تحسين وتطوير وابتداع وسائل وأدوات تقنية متطورة ومبتكرة للأوعية و الأدوات الإستثمارية بهدف تطوير أنظمة وقدرات إدارة الخزينة لمواكبة المستويات والمعايير العالمية في هذا المجال.

كذلك توفر الخزينة وتؤمن كافة احتياجات الشركة من الإستثمارات المختلفة من حيث الحجم والاستخدام وكذلك طلباتها من السيولة قصيرة الأجل. وفي سبيل مقابلة النمو المستمر في مجموعتي تمويل الشركات والأفراد، فقد بذلت الخزينة جهوداً كبيرة ومقدّرة لرفع قابليتها وجاهزيتها لجذب الإستثمارات والحصول عليها في الوقت المناسب وبالقدر اللازم لمقابلة متطلبات واحتياجات العمل المصرفي مع استمرار دعم و تعزيز النمو المطرد في مجال الأعمال والأنشطة المصرفية المختلفة.

كما تبذل الخزينة جهوداً كبيرة ومقدرة لتفادي الإعتماد على مجموعة معينة من العملاء أو قطاعات السوق، كما أنها تقوم بإدارة ومراقبة توزيع المصادر ووضع محفظة الإستثمارات المستحقة وما يتعلق بها من إلتزامات.

بدأت الشركة عملياتها في ماليزيا في السادس عشر من أكتوبر عام 2006 بافتتاح الفرع الرئيسي في جالان أمبانغ , كوالالمبور. وقد ابتدأت الشركة حملتها التسويقية الأولى لتوطيد حضورها هناك في التاسع من ديسمبر 2006 بهدف ابتداء انطلاقها الرسمية في أوائل شهر فبراير من عام 2007 بحضور رئيس الوزراء الماليزي، داتو سيربي عبدالله أحمد بدوي موطداً حضوره بقوة في هذه البلد.

ومع وصول عدد الفروع إلى (9) حالياً في وادي كلانغ تقدم (6) منتجات للأفراد (حساب مدخرات، حساب جاري، بطاقة رسوم، بطاقة خصم، تمويل شخصي، وإستثمار محدد) حققت الشركة نمواً ثابتاً قوامه (2000) عميلاً (من 16 أكتوبر - 31 ديسمبر 2006). كما أن من المتوقع أن يبدأ العمل بتمويل الرهن/العقار والسيارات في أوائل عام 2007.

إن شركة الراجحي المصرفية للإستثمار - ماليزيا تعمل في اتجاه بناء قاعدة فَعّالة تركز على الخدمات مدعومة في ذلك بقوة عمل من 214 موظفاً موزعين على الشركة، قوة مبيعات مباشرة من 74 موظفاً و 17 فرداً للعقود يخدمون وظائف متعددة وبصفة رئيسية الهيئة الشرعية وأقسام العمليات.

وباستخدام عمليات تقنية المعلومات التي منحت الشركة الكثير من الثناء في السعودية يجري التنسيق للإستخدام المكثف



مجموعة الإستثمار

بدأ عام 2006 على وتيرة عالية من النشاط وجاء ذلك استمراراً للإقبال الهائل من المستثمرين على صندوق مجلس التعاون الذي أطلق بنهاية عام 2005م ومواصلة المضاربة على صعود الأسعار في سوق الأسهم السعودية في أوائل العام، الأمر الذي عزز من التوقعات بعام آخر من الازدهار.

ولكن هذا الحال لم يكتب له الدوام، حيث أُلقت حصيلة سبع سنوات متواصلة من المكاسب الثابتة بثقلها على سوق الأسهم السعودية، وفي نهاية المطاف، أدت التقييمات المبالغ فيها إلى حصول هبوط حاد في الأسعار. وما زال السوق يعاني من حالة اضطراب وتراجع نتيجة للتخلص من بعض المراكز الزائدة. وهذا الوضع لا يختلف كثيراً عن بقية أسواق مجلس التعاون.

وقد أقبّل المستثمرون في البداية إقبالاً شديداً على فرص الطرح الأولي للاكتتاب العام للتعويض عن الخسائر التي لحقت بهم في السوق الثانوية ولكن الانخفاض الشديد الذي لحق بأسهم سيبيك التي أدرجت أسهمها بأقل من سعر الاكتتاب الأولي قد زاد من مخاوف المستثمرين.

وبحلول شهر ديسمبر، انخفضت أسعار الأسهم في السوق بأكثر من 50%. وقد تركت حالة الاضطراب في السوق وما رافقها من هبوط أثراً كبيراً على عدم ميل المستثمرين لأخذ المزيد من مخاطر. وقد انخفضت الأصول المدارة بشكل ملحوظ رغم المبادرات الجديدة من جانب مجموعة الإستثمار بإطلاق منتجات جديدة وسعيها الحثيث لتعزيز العلاقة الحميمة التي تربطها بالمستثمرين الحاليين.

إطلاق منتجات جديدة

تم في عام 2006م إطلاق الصناديق الآتية :

- الصندوق العقاري الأول
- صندوق الهند والصين

قامت مجموعة الإستثمار بالمبادرات الآتية لتعزيز أواصر العلاقة الحميمة القائمة مع العملاء:

1 - الخدمات المصرفية في مجال الإستثمار

بدأت الشركة في تقديم الخدمات الاستشارية للشركات بهدف مساعدتها في الحصول على الأموال اللازمة من خلال طرح الأسهم وإصدار الصكوك، والإصدارات الجديدة وعمليات الدمج والاستحواذ والإستثمار على المستويات الإقليمية والدولية، وتأسيس شركات التضامن وتنفيذ دراسات الجدوى وسحب وتصفية الإستثمارات وما شابه ذلك. ويراعى أن جميع هذه الصفقات تخضع لموافقة الهيئة الشرعية كما أن قوة البنك في المملكة ستقدم إضافة نوعية لتعزيز نجاح هذه الخدمة الجديدة.

ومن خلال منهج التركيز على خدمة العملاء وتلبية احتياجاتهم - حيث أن العميل يمثل جوهر اهتمام وتركيز الخزينة في مجال تسويق وترويج منتجاتها وخدماتها فقد شهد عام 2006 جهوداً كبيرة ومقدّرة لزيادة حصة الشركة في السوق من خلال إعادة هيكلة الخزينة وذلك لتتلاءم مع تطور الشركة والعمل المصرفي، حيث تم استحداث مهام وأدوار تنظيمية جديدة ودمج بعض الوحدات وإنشاء قسم للعملة المحلية، كما تم تأسيس وحدة المنتجات وأسواق رأس المال والمساندة، هذا بالإضافة إلى جهود الخزينة المركّزة واهتمامها المتجدد بالجوانب الأساسية لعملها ونشاطها، مثل نشاط بيع وشراء العملات النقدية المعروف بأهميته التقليدية والعملية المتنامية.

إن جوهر نشاط الخزينة في الأسواق المالية والإستثمارية، يتجسد في تركيزها اللازم والضروري على العميل واحتياجاته، ولأجل ذلك تم تكوين فرق مبيعات متخصصة ليقوم كل فريق منها بخدمة قطاع معين من عملاء المجموعة، كما أن المنتجات الجديدة المخطط لها ستساعد فرق المبيعات في خلق علاقات عمل مع العملاء بمستوياتها المختلفة وفي بلورة وتنفيذ عمليات مصرفية معهم. وبهدف تأهيل وتمكين موظفي الخزينة من أداء المهام المطلوبة بنجاح وبمستوى عالٍ من المهنية، فقد التحقو ببرامج تدريبية متطورة داخل وخارج المملكة لتحسين وصل قدراتهم ومهاراتهم الفنية ولاكتساب خبرات عالمية.

وتقوم إدارة المؤسسات المالية بتكملة أنشطة الخزينة والتمهيد لانطلاقها وذلك من خلال تسهيل وتوسيع علاقاتنا مع المؤسسات المالية عبر العالم دعماً وتعزيزاً لأنشطتنا التجارية والتمويلية والإستثمارية، هذا بالإضافة إلى أن تلك الإدارة تقوم بوظيفة الربط والتنسيق لتوصيل وتنفيذ خدماتنا الدولية، لاسيما خدمات التحويل ، التي تعتبر شركة الراجحي المصرفية للإستثمار هي الشركة الرائدة والقائدة فيها في السوق السعودي.

وإنه لجدير بالذكر، بأن هذا العام، 2006 م قد شهد أكبر عملية تعاون و تنسيق بين الخزينة وإدارة المؤسسات المالية، حيث نقّذ أكبر و أول تسهيل مصرفي في صيغة عملية مرابحة مشتركة بمبلغ 500.000.000 دولار أمريكي من قبل ومع مجموعة بنوك عالمية وإقليمية في أبريل من هذا العام وقد رحبت السوق المالية العالمية بهذه العملية وأشادت بها خاصة أن المشاركين في ذلك التمويل عبارة عن بنوك ومؤسسات مالية عالمية من كل من آسيا وأوروبا ومنطقة الخليج والولايات المتحدة الأمريكية، الأمر الذي يدل على ثقة تلك المصارف والمؤسسات المالية وسائر مؤسسات سوق المال، في نجاح الشركة على المدى الطويل.

لقد حققت كل من الخزينة وإدارة المؤسسات المالية تقدماً ملموساً في خلق وإنشاء قاعدة قوية لمزيد من الانطلاق والنمو، وإننا لنأمل بإذن الله تعالى بأن تكون هاتان الإدارتان من أكبر المشاركين فيما تحقّقه الشركة من مكاسب مالية وذلك من خلال تطوير منتجات وخدمات جديدة في العام القادم .

2 - التسويق

مباشر مجاناً لمدة عام واحد علاوة على الخصومات الخاصة التي تُمنح على رسوم المتاجرة للعملاء الجدد الراغبين في استخدام النظام.

• إطلاق تشغيل 6 وحدات متاجرة (صالات أسهم) جديدة في حراء بالمنطقة الغربية، أسواق مكة في منطقتي القصيم وحائل، حائل السلامة بالمنطقة الغربية، الديرة بالمنطقة الوسطى، وقسم السيدات في عنيزة بمنطقتي القصيم وحائل وحي شهر للسيدات بالمنطقة الجنوبية، وقد وصل العدد الإجمالي لوحدة المتاجرة (صالات أسهم) 78 وحدة.

• تم توسيع مركز الاتصالات بمضاعفة عدد خطوط الهاتف فضلاً عن الزيادة الكبيرة في وكلاء وموظفي الدعم بمركز الاتصالات.

• لتوفير خدمات متطورة للعملاء وممارسة رقابة محكمة على عمليات الصفقات والعمليات التشغيلية الأخرى، فقد تم تأسيس قسم خدمة عملاء مستقل وقسم للمراجعة.

5 - قامت مجموعة الإستثمار بتحديث وتنظيم آلية المراقبة بحيث يكون بالإمكان استخدام مختلف قنوات الدعاية والإعلان وكذلك التوزيع بكفاءة تامة.

التوقعات في عام 2007م

بالاستناد لتوجيهات هيئة السوق المالية، قامت مجموعة الإستثمار باتخاذ تدابير مهمة للعمل في إطار شركة جديدة مستقلة عن الشركة. وقد أنجز كامل المشروع وأصبح في حالة الجاهزية التامة للتنفيذ خلال ستة أشهر. وستمارس المجموعة عملها قريباً بصفحتها إحدى الشركات التابعة لشركة الراجحي المصرفية للإستثمار، وسيطلق على الشركة الجديدة اسم شركة الراجحي للخدمات المالية.

قامت مجموعة الإستثمار بافتتاح صالات تداول جديدة لتوفير خدمات إستثمارية متكاملة لعملائها تحت سقف واحد. كما أن بعض الصناديق الجاري تأسيسها أصبحت الآن في مرحلة الحصول على الموافقة اللازمة لتأسيسها من السلطات التنظيمية المختصة. ويتوقع إطلاق هذه الصناديق في السوق مطلع العام المقبل.

وهنا نعتقد أن النتائج التي تحققت عام 2006م تمثل خروجاً عن المألوف خاصة بعد النمو القوي المتحقق في السنوات السابقة. فالالاقتصاد السعودي يتمتع بقدر جيد من الرسوخ والاستقرار. كما أن عدداً كبيراً من المشاريع الجديدة قد جرى الترخيص لها من قبل الهيئة العامة للإستثمار في المملكة. وفي الوقت ذاته، تضيف هيئة السوق المالية بعداً جديداً لسوق المال. ومن المتوقع المباشرة في برنامج الخصخصة الذي وضعته الدولة والسير قدماً

باشرت المجموعة في تنفيذ حملات متكاملة للتسويق والاتصالات التي أتبعها بسلسلة من الاجتماعات الشخصية مع كبار العملاء لتفهم نظرة السوق للمجموعة. وتبذل جهود التسويق هذه بصورة مستمرة في جو من الخصوصية والألفة. أما على مستوى الشركة، فقد حاولت المجموعة تشجيع أفراد الموظفين على تسويق أنشطة الصناديق على المستويات الفردية. وقد بذلت جهود حثيثة لإبراز الأداء القوي والمتفوق للصناديق العالمية. ونتيجة لهذه الجهود، تمكنت المجموعة من إيقاف التراجع في قيمة الأصول المدارة من ناحية وتعزيز علاقاتها مع عملائها الكرام من ناحية ثانية.

3 - إدارة الأصول

• تم تطبيق نظام جديد لصناديق الإستثمار وإدارة المحافظ وهو يعتبر نظاماً أكثر تقدماً من حيث الموثوقية والتحكم في البيانات والدقة وإعداد ورفع التقارير وملفات العملاء. وسيساعد هذا النظام أيضاً في التشغيل الآلي لعدد من العمليات التي كانت من قبل تنفذ يدوياً بالإضافة إلى إدخال عدد من التحسينات على عدد من أنشطة إعداد ورفع التقارير.

• والمجموعة الآن بصدد إطلاق الخدمة الإلكترونية للصناديق الإستثمارية التي ستمكّن العملاء من الاشتراك والاسترداد والتحويل ومراقبة إستثماراتهم من غير حاجة لزيارة أي فرع أو مركز من مراكز الشركة.

• التقرير ربع السنوي - يصاغ هذا التقرير برؤية جديدة وبأسلوب تحاوري مع العملاء، مع تركيز أكبر على تعريف العملاء وتنويرهم بأحوال السوق والعوامل التي تحرك أسعار الأسهم والمخاطر الكامنة في عمليات المتاجرة بالأسهم وما شابه ذلك.

4 - الوساطة

• تم تطوير وتطبيق نظام جديد خاص لقسم الوساطة حيث جرى إطلاقه ووضع موضع التنفيذ في شهر يونيو 2006. ويراعى أن الكفاءة والخصائص المبتكرة الحديثة في هذا النظام تعتبر استثنائية من حيث القدرة على عرض محافظ متعددة في سوق الأسهم السعودية، وعدة محافظ من الأسواق العالمية وتصميم سهل الاستخدام وفق آخر ما توصلت إليه التقنية والبرمجة من تطور. يضمن النظام الجديد تنفيذ الأوامر والطلبات بسرعة ودقة ومراقبة تامة لتفاصيل عملية الإستثمار، كما يوفر خدمات إنترنت متقدمة تمكّن العملاء من إدخال الطلبات على مدى أربع وعشرين ساعة مع التحديث الفوري لبيانات السعر ومحفظة الإستثمار. ومع وجود هذه التحسينات، تمكّنت المجموعة من توفير حوافز خاصة لعملائها مثل خدمة المتاجرة المباشرة لمدة عام واحد، وخدمة



لقد أثمرت جهود إدارة العمليات المصرفية وإدارة الجودة في رفع كفاءة العمليات وجودتها وتطبيقهما للمعايير العالمية بحصول الشركة على الشهادات التالية :

◆ شهادة الأيزو ISO 9001 كأول شركة بالمملكة العربية السعودية تطبق المعايير العالمية لنظم الإدارة في إدارة العمليات المصرفية.

◆ شهادة الأيزو ISO 2000 في تطبيق المعايير العالمية لإدارة خدمات تقنية المعلومات وتعتبر من أوائل المصارف في الشرق الأوسط في الحصول على هذه الشهادة.

◆ شهادة CMMI-Software Development Certification في تطبيق المعايير العالمية لتنظيم تطوير البرامج من: Software Engg. Institute of Carnegie Mellon University.

المجموعة المالية

• ظلّت الإدارة المالية الحكيمة والمراقبة الفعّالة للسيولة والالتزام التام بالبيئة النظامية هي القوى الدافعة للمصارف من حيث تحقيق الربحية وبناء الميزانيات.

• إن تطبيق أحدث النماذج والأنظمة المالية بنجاح وتطبيق الممارسات المحاسبية العالمية والإدارة للأصول والمطلوبات خلال العام 2006 قد أدى إلى تأمين المحافظة على الإيرادات وتعزيزها وتقديم مستوى عالٍ من الدعم والتوجيه الذي تتطلبه الجهات لتحقيق أهدافها.

• ولقد وصلت المجموعة المالية بفريقها المكوّن من محاسبين محترفين حملتها وجهودها لإنشاء أفضل الأنظمة والسياسات والإجراءات والممارسات المالية الإدارية. وظللنا نركّز بصفة خاصة على تقنية بيئة الإجراءات في إطار الحد من التدخل اليدوي.

• وانطلاقاً إلى الأمام فقد خطت المجموعة لمزيد من التطوير والتحسين لبيئة التقارير المالية وإدارة المخاطر من خلال تقديمها لمستوى عالٍ من الدعم الفعّال للعمل لتحقيق بل تجاوز الأهداف الموضوعية لعام 2006 وما بعده. وتظل المجموعة المالية تقوم بدورها في إدارة وإنشاء أنظمة مالية متكاملة حيث إن الشركة في حالة توسّع نحو الخارج وتنوع في مجالات العمل وتشارك مع الجهات الأخرى لبناء امتياز فريد من نوعه.

• ويقوم فريق من المحاسبين المحترفين تم تعيينهم خلال السنوات القليلة الماضية بتلبية مقتضيات ومتطلبات المهمة المالية على الفور. وسوف تستمر المجموعة في إنشاء أفضل نموذج لعمل ناجح مدعم بأحدث ما توصلت إليه التقنية وبأفضل الممارسات والتطبيقات العالمية.

في تنفيذ هذا البرنامج خلال السنوات القادمة. كما أن الإصدارات الجديدة الصادرة عن عدد من الشركات القوية في السوق وما يرافقها من إجراءات لتحريز السوق نتيجة لدخول المملكة العربية السعودية في عضوية منظمة التجارة العالمية واستقرار أسعار النفط من شأنها أن تعطي قوة دفع جديدة في شتى مجالات الإستثمار. ومع مواصلة السير قدماً، فإن مجموعة الإستثمار على ثقة بأنها ستضيف للشركة المزيد من التقدم.



مجموعة التقنية والخدمات المشتركة

شهد عام 2006م العديد من الإنجازات في مجال التقنية المصرفية وعلى رأسها: النقلة الكبيرة في عالم تداول الأسهم بإطلاق نظام «إرادة» مما أتاح للعملاء خدمة تداول الأسهم بكل سهولة وبسر. كما تم تحديث الخدمات المصرفية الإلكترونية (المباشر للأفراد، المباشر للشركات، الصرف الآلي، نقاط البيع) وإحلال الأجهزة القديمة لوحدة العمل PC ومكائن الصراف الآلي ATM ونقاط البيع POS بأخرى حديثة، هذا بالإضافة إلى تغيير نظام الهاتف المصرفي ومضاعفة قدرته التشغيلية لتصل إلى 2400 خط بدلاً من 720.

فيما يخص البنية التحتية والتجهيزات والأعمال الهندسية والعمرانية أنجزت المجموعة الكثير من مشاريع تطوير وتأهيل مباني فروع الشركة ومراكز تحويل الراجحي والمراكز الإستثمارية وصالات الأسهم آخذين في الاعتبار المتطلبات الأمنية لمواقع الصراف الآلي ومراكز النقد. كما كان للمجموعة دور كبير في إنجاز مشروع تغيير الهوية والسمة التجارية للشركة.

إدارة الائتمان والمخاطر

• سهّلت الموارد البشرية ربط عملية الرؤية، الرسالة والقيم الخاصة بشركة الراجحي المصرفية للإستثمار وأجرت توعية شاملة لجميع موظفي الشركة.

• تم إدخال نظام بطاقات الأداء المتوازنة (تقييم الأداء وتعزيز المسارات الوظيفية) وذلك بهدف تنظيم غايات وأهداف الشركة للأعوام الثلاثة القادمة والمرتبطة ارتباطاً مباشراً بأداء الموظفين والذي ستمت مراجعته على بطاقة الأداء المتوازنة سنوياً.

• أجرت الموارد البشرية مسحاً لقياس مدى ارتباط الموظفين ورضاهم وذلك بهدف وضع قاعدة انطلاق نحو التطور مستقبلاً وهذا مرتبط أيضاً بطاقة الأداء المتوازنة للمجموعات.

• فيما يتعلق بتطوير الخدمات المقدمة من قبل الموارد البشرية فإن نظام أوراكل للموارد البشرية والذي يتم تنفيذه مرحلياً ليصبح متاحاً لجميع الموظفين وعلى نطاق الفروع بالمملكة سيشهد مزيداً من التطور في خلال عام 2007م.

• تم عرض نموذج خطة التتابع الوظيفي للجنة العليا بالشركة ومن المتوقع أن يتم التنفيذ في فبراير 2007م. إن هذه الخطة متماشية مع ما تم تحديده في رسالة الموارد البشرية الهادفة لنقل المعرفة والخبرة للمواطن السعودي وإعداد كوادر للإدارة الوسطى والعليا للمستقبل.

• ركزت خطة التدريب على تكثيف التدريب لتطوير مهارات الموظفين الذين على رأس العمل وفي الوقت نفسه فقد تم تنفيذ البرنامج التكويني لجميع الموظفين المستجدين. أيضاً تم التركيز على رفع المهارات القيادية والإدارية للإدارة العليا والوسطى وذلك من خلال عقد برامج تدريبية قام بتنفيذها مدربين أكفاء من خارج المملكة. كما إن الموارد البشرية قامت بتنفيذ مناهج متكاملة لخريجين جدد تم استقطابهم من الجامعات ونذكر على سبيل المثال منهج الرواد ومنهج مدراء المستقبل.

• 94% من 1242 موظف هي نسبة السعوديين من إجمالي الموظفين الذين تم تعيينهم خلال هذا العام وذلك لمقابلة النمو المتصاعد لأعمال الشركة وتوطين الوظائف المصرفية.

يشكّل تحديد وإدارة المخاطر ركناً أساسياً من أركان الرؤية الإستراتيجية للشركة. فقد أدى النمو المثالي للشركة خلال السنوات القلائل الماضية إلى مواجهة الشركة لمخاطر متزايدة.

كما أن تحقيق توازن صحيح بين المخاطرة والمكافأة هو الأساس لتحقيق الإمكانيات الكاملة التي تتمتع بها فرص النمو هذه.

وتقع مسؤولية المخاطر على عاتق الجميع في كافة المستويات في الشركة من مستوى الإدارة العليا نزولاً إلى جميع الموظفين في الشركة. ومن خلال برنامج التقييم الذاتي تعتبر كل وحدة مسؤولة عن إدارة نوعية مخاطرها وفقاً لمستويات تحمل المخاطرة المحددة من قبل الشركة مع إشراف مستقل من قبل المختصين في الائتمان والمخاطرة التابعين للشركة. إن مستويات تحمل المخاطرة المفصلة بصورة واضحة والمعتمدة من قبل مجلس الإدارة ولجنة إدارة المخاطر تضمن توافق تحمل المخاطر مع إستراتيجية أعمال الشركة وهيكل رأس المال وظروف السوق الحالية والمتوقعة. وسوف تستمر الشركة في التركيز على تطوير إمكانياتها الوظيفية لإدارة المخاطر تبعاً لجهودها المستمرة في توسيع إمكانياتها كماً وكيفاً.

ويشكل في تنوع مخاطر نوعية أعمال الشركة جزءاً أساسياً من نموذج عملها. فالحصول على رخصة مصرفية في ماليزيا عام 2006 وإنشاء 9 فروع بنهاية السنة يعكس رؤية الشركة للتنوع بصورة اختيارية حيث تنشأ الفرص خارج سوق المملكة العربية السعودية الرئيسي. كذلك حددت الشركة أهدافاً طموحة لتطوير محفظة الشركات والمنشآت الصغيرة بينما يواصل في نفس الوقت تعزيز موقعها القوي داخل السوق المصرفي للأفراد.

ولتأمين إمكانيات إشراف قوي للمخاطر فإن شركة الراجحي المصرفية للإستثمار تركز على إنشاء وحدات مخاطر متخصصة مثل مخاطر الائتمان، مخاطر العمليات، مخاطر السوق، حوكمة المخاطر. مراجعة الائتمان وإدارة المحافظ لضمان نظام مستقل وسريع التجاوب لإدارة المخاطر. كما ستستمر الشركة في التركيز على مواصلة الإستثمار في البنية التحتية للمخاطر بالإضافة إلى ثقافة الوعي بالمخاطر كجزء من منهجها في إدارة أعمالها.

الموارد البشرية

شهد عام 2006م أحداثاً هامة للموارد البشرية متمثلة في مبادرات وتطوير في أنظمتها. ومع الأخذ في الاعتبار بأن مهمة الموارد البشرية هي تمكين الأعمال، فإن التعاون القائم مع مجموعة وإدارات الأعمال يقوم على أساس وضع قاعدة متينة وتوجه ثقافي نحو الأداء.

ولإلقاء الضوء على مبادرات الموارد البشرية من خلال التعاون القائم مع مجموعات الأعمال نورد الآتي:



• قدمت الشركة 300 فرصة تدريب لطلاب وطالبات المدارس الثانوية والمعاهد العليا والجامعات في مجال السلوك الإداري ومهارات تشغيل واستخدام الحاسب الآلي واللغة الإنجليزية والعلوم الإدارية.

• شاركت الشركة في يوم المهنة بجامعة الملك فهد للبترول والمعادن والذي أقيم تحت رعاية صاحب السمو الملكي الأمير محمد بن فهد بن عبد العزيز (أمير المنطقة الشرقية) ويوم المهنة الذي أقيم بالمدينة المنورة برعاية صاحب السمو الملكي الأمير عبد العزيز بن ماجد بن عبد العزيز (أمير منطقة المدينة المنورة) والذي قدم للشركة درعاً تذكاريًا تقديراً لمساهمة الشركة في توظيف وتشغيل الكوادر الوطنية.

• تبرعت الشركة لصالح الحملة الشعبية السعودية لإغاثة الشعب اللبناني بمبلغ 2 مليون ريال وذلك ضمن حملة التبرعات الشعبية التي أطلقها خادم الحرمين الشريفين الملك عبد الله بن عبد العزيز لمساندة الشعب اللبناني.

• تبرعت الشركة بمبلغ مليون ريال لصندوق المئوية.

• تبرعت الشركة بمبلغ 2.615.000 ريال لجمعيات البر.

الجوائز وشهادات التقدير

حصلت الشركة على عدد من الجوائز والشهادات التقديرية الآتية في مجال التصنيف الائتماني العالمي والخدمات المصرفية والاستثمارية والخدمات الإلكترونية وتقنية المعلومات:

• من خلال التصنيف الائتماني السنوي الذي تقوم به وكالات التصنيف الدولي، رفعت وكالة S&P درجة شركة الراجحي المصرفية للاستثمار من (A-) إلى (A)، كما رفعت وكالة فيتش من (BBB+) إلى (A) ويرجع سبب هذا الترفيع حسب ما أوردت وكالات التصنيف هذه إلى التميز القوي في الخدمات المقدمة للعملاء في قطاع الأفراد والربحية الممتازة والتركيز على القروض والإيداعات التي تيعاتها هي أقل من نظراء الشركة بالإضافة إلى الرسمة القوية.

• حصلت الشركة على جائزة تكريم من (أمير منطقة الرياض) صاحب السمو الملكي الأمير سلمان بن عبد العزيز بمناسبة حصول الشركة على المركز الأول في توظيف أكبر عدد من خريجي معهد الإدارة العامة وللمرة الثانية على التوالي وكذلك جائزة توظيف أكبر عدد من خريجي الكلية التقنية بالرياض خلال الملتقى التقني الثالث.

• حصلت الشركة على أربع شهادات دولية في التقنية والعمليات المصرفية وهي أول شركة في الشرق الأوسط تحصل على هذه الجوائز مجتمعة وذلك نتيجة لتبنيها أفضل التطبيقات والمعايير الدولية لتقديم الخدمات الإلكترونية وشملت الشهادات الأربع شهادة مقاييس BS7799 العالمية، وشهادة CMMI، الشهادة الدولية الأيزو 2000، وشهادة الجودة العالمية الأيزو 9000.

• فازت الشركة بجائزة أفضل بنك في المملكة عن العام 2006 من مجلة بانكر العالمية المتخصصة في المصارف والشؤون المصرفية حول العالم وترسخ هذه الجائزة تفوق الشركة في العمل المصرفي بجميع قطاعاتها.

المشاركات الاجتماعية والتبرعات

كان للشركة خلال العام 2006 دور في التنمية الاجتماعية من خلال مشاركتها ومساهمتها في بعض الفعاليات والمؤتمرات والتي كان من أهمها:

• قيام الشركة بتنفيذ 16 برنامجاً اجتماعياً خيراً لصالح الجمعيات الخيرية والمستشفيات ودور الأيتام والمعاقين بجميع مناطق المملكة ونفذ هذا البرنامج بواسطة مديرات ومشرفات الفروع النسائية بالشركة.

لائحة حوكمة الشركات الصادرة عن هيئة السوق المالية بتاريخ 1427/10/21 هـ الموافق 2006/11/12 م

الأحكام الغير مطبقة

تقوم الشركة بتطبيق جميع أحكام لائحة حوكمة الشركات باستثناء الأحكام الواردة أدناه:

رقم المادة	متطلبات المادة	أسباب عدم التطبيق
المادة التاسعة	يجب أن يحتوي تقرير مجلس الإدارة على الآتي:	
(هـ)	تفصيل عن المكافآت والتعويضات المدفوعة لكل من الآتي كل على حدة: أعضاء مجلس الإدارة وخمسة من كبار التنفيذيين ممن تلقوا أعلى المكافآت والتعويضات من الشركة يضاف إليهم الرئيس التنفيذي والمدير المالي إن لم يكونا من ضمنهم.	تلتزم الشركة بذلك فيما يخص أعضاء مجلس الإدارة، أما فيما يخص كبار التنفيذيين فلا يلزم أي نظام احتواء تقرير مجلس الإدارة على هذه المعلومة.
(و)	أي عقوبة أو جزاء أو قيد احتياطي مفروض على الشركة من الهيئة أو من أي جهة إشرافية أو تنظيمية أو قضائية أخرى.	لم يلزم أي نظام سابق احتواء تقرير مجلس الإدارة على هذه المعلومة
المادة العاشرة (ج)	وضع نظام حوكمة خاص بالشركة - بما لا يتعارض مع أحكام هذه اللائحة - والإشراف العام عليه ومراقبة مدى فاعليته وتعديله عند الحاجة.	لم يلزم أي نظام سابق وضع نظام حوكمة خاص بالشركة.
المادة الثانية عشرة (د)	يحظر الجمع بين منصب رئيس مجلس الإدارة وأي منصب تنفيذي بالشركة مثل منصب العضو المنتدب أو الرئيس التنفيذي أو المدير العام	لم يلزم أي نظام سابق الشركة حظر الجمع بين هذه المناصب.
المادة الرابعة عشرة (أ)	يشكل مجلس الإدارة لجنة من غير أعضاء مجلس الإدارة التنفيذيين تسمى لجنة المراجعة، لا يقل عدد أعضائها عن ثلاثة، يكون من بينهم مختص بالشؤون المالية والمحاسبية.	حكم جديد من اللائحة وغير إلزامي، ولكن الشركة تلتزم بالقواعد الصادرة من مؤسسة النقد الخاصة بتنظيم لجنة المراجعة وتنقيد بها، ويكون اعتماد أعضاء لجنة المراجعة من قبل الجمعية.
(ب)	تصدر الجمعية العامة للشركة بناءً على اقتراح من مجلس الإدارة قواعد اختيار أعضاء لجنة المراجعة ومدة عضويتهم وأسلوب عمل اللجنة.	حكم جديد من اللائحة وغير إلزامي، ولكن الشركة تلتزم بالقواعد الصادرة من مؤسسة النقد الخاصة بتنظيم لجنة المراجعة وتنقيد بها، ويكون اعتماد أعضاء لجنة المراجعة من قبل الجمعية.



القوائم المالية الموحدة



قائمة المركز المالي الموحدة

كما في 31 ديسمبر 2006 م و 2005 م

بآلاف الريالات السعودية

2005	2006		الموجودات:
2,903,086	4,844,636	3	نقد ومعادن ثمينة
5,779,736	4,399,266	4	أرصدة لدى مؤسسة النقد العربي السعودي
2,430,942	1,451,970	5	مطلوبات من البنوك
			صافي الإستثمارات:
23,398,060	34,171,306		متاجرة
47,475,367	51,520,737		بيع بالتقسيط
2,557,082	2,164,153		استصناع
6,483,177	1,276,108		مرابحة
220,998	40,884	7	متنوعة
<u>80,134,684</u>	<u>89,563,188</u>	6	إجمالي صافي الإستثمارات
226,884	719,387	8	صافي حسابات عملاء جارية مدينة
194,240	-	9	ممتلكات مستثمرة
1,364,205	2,021,674	10	صافي ممتلكات ومعدات
<u>2,004,204</u>	<u>2,208,623</u>	11	صافي موجودات أخرى
<u>95,037,981</u>	<u>105,208,744</u>		إجمالي الموجودات

المطلوبات وحقوق المساهمين:

			المطلوبات:
3,434,549	3,473,246	12	مطلوبات للبنوك
-	1,875,000	13	تمويل مرابحة مشترك من بنوك
70,112,192	73,100,857	14	ودائع العملاء
2,288,419	2,437,939		حسابات عملاء أخرى (بما فيها تأمينات الإعتمادات
5,733,527	4,142,226	15	والأمانات والشيكات المقبولة والحوالات)
<u>81,568,687</u>	<u>85,029,268</u>		مطلوبات أخرى
			إجمالي المطلوبات

حقوق المساهمين:

4,500,000	6,750,000	16	رأس المال
3,658,332	5,483,805	17	إحتياطي نظامي
1,400,000	1,400,000	17	إحتياطي عام
3,319,253	5,547,650		أرباح مبقاة
591,709	998,021	24	إجمالي أرباح مقترح توزيعها
<u>13,469,294</u>	<u>20,179,476</u>		إجمالي حقوق المساهمين
<u>95,037,981</u>	<u>105,208,744</u>		إجمالي المطلوبات وحقوق المساهمين

تعتبر الإيضاحات المرفقة من (1) إلى (40) جزءاً لا يتجزأ من هذه القوائم المالية الموحدة.



بآلاف الريالات السعودية

2005	2006
1,051,034	1,728,571
4,191,666	5,318,180
297,933	240,606
388,057	39,379
22,177	11,530
<u>5,950,867</u>	<u>7,658,266</u>
(273,605)	(762,589)
-	(69,591)
<u>5,677,262</u>	<u>6,826,086</u>
17,748	16,67
135,253	97,888
1,312,255	1,400,463
360,915	390,299
248,009	778,545
<u>7,751,442</u>	<u>9,509,898</u>

الدخل

دخل الإستثمارات:

متاجرة
بيع بالتقسيط
استصناع
مرابحة
متنوعة

إجمالي دخل الإستثمارات

عائدات مدفوعة لإستثمارات عملاء وبنوك لأجل
عائدات مدفوعة لتمويل مرابحة مشترك من بنوك

صافي دخل الإستثمارات

إيرادات ممتلكات مستثمرة	20
أتعاب المضاربة	
صافي أتعاب الخدمات المصرفية	21
صافي أرباح تحويل عملات اجنبية	
دخل العمليات الأخرى	22

إجمالي دخل العمليات

المصاريف

790,986	985,534
115,594	142,544
535,973	352,644
155,948	183,778
517,790	641,601
1,824	1906
<u>2,118,115</u>	<u>2,208,007</u>
<u>5,633,327</u>	<u>7,301,891</u>

رواتب ومزايا الموظفين	
إيجارات ومصاريف مباني	
مخصص إستثمارات وأخرى	18 - د و 6
استهلاك و إطفاء	10

مصاريف عمومية وإدارية أخرى	
مكافآت وبدلات أعضاء مجلس الإدارة	32

إجمالي مصاريف العمليات

صافي الدخل

675 مليون	675 مليون
<u>8.35</u>	<u>10.82</u>

23,16

المتوسط المرجح لعدد الأسهم المصدرة

23

ربح السهم (بالريال السعودي)

تعتبر الإيضاحات المرفقة من (1) إلى (40) جزءاً لا يتجزأ من هذه القوائم المالية الموحدة.

قائمة التغيرات في حقوق المساهمين الموحدة

للسنتين المنتهيتين في 31 ديسمبر 2006 م و 2005 م

بآلاف الريالات السعودية

الإجمالي	إجمالي أرباح مقترح توزيعها	أرباح مبقاة	احتياطي عام	احتياطي نظامي	رأس المال	إيضاح	2006
13,469,294	591,709	3,319,253	1,400,000	3,658,332	4,500,000		الرصيد في 1 يناير 2006،
(141,709)	(141,709)	-	-	-	-	24	المحوّل إلى الزكاة المستحقة
(450,000)	(450,000)	-	-	-	-		توزيعات أرباح مدفوعة عن
-	-	(2,250,000)	-	-	2,250,000	16	العام السابق
7,301,891	-	7,301,891	-	-	-		إصدار أسهم منحة
-	-	(1,825,473)	-	1,825,473	-		صافي الدخل
	998,021	(998,021)				24	المحوّل إلى الاحتياطي النظامي
							إجمالي أرباح مقترح توزيعها
<u>20,179,476</u>	<u>998,021</u>	<u>5,547,650</u>	<u>1,400,000</u>	<u>5,483,805</u>	<u>6,750,000</u>		الرصيد في 31 ديسمبر 2006

2005

10,185,005	1,649,038	2,635,967	1,400,000	2,250,000	2,250,000		الرصيد المعدّل في 1 يناير 2005
650,000	-	650,000	-	-	-	2-ب	أثر تطبيق معيار المحاسبة
(74,038)	(74,038)	-	-	-	-	24	الدولي 39 المعدّل
(1,575,000)	(1,575,000)	-	-	-	-		المحوّل إلى الزكاة المستحقة
-	-	(2,250,000)	-	-	2,250,000	16	توزيعات أرباح مدفوعة عن
5,633,327	-	5,633,327	-	-	-		العام السابق
-	-	(1,408,332)	-	1,408,332	-		إصدار أسهم منحة
(1,350,000)	-	(1,350,000)	-	-	-	24	صافي الدخل
-	591,709	(591,709)	-	-	-	24	المحوّل إلى الاحتياطي النظامي
							توزيعات أرباح مرحلية
							للسنة مدفوعة
							إجمالي أرباح مقترح توزيعها
<u>13,469,294</u>	<u>591,709</u>	<u>3,319,253</u>	<u>1,400,000</u>	<u>3,658,332</u>	<u>4,500,000</u>		الرصيد في 31 ديسمبر 2005

تعتبر الإيضاحات المرفقة من (1) إلى (40) جزءاً لا يتجزأ من هذه القوائم المالية الموحدة.

قائمة التدفقات النقدية الموحدة

للسنتين المنتهيتين في 31 ديسمبر 2006 م و 2005 م

بالآلاف الريالات السعودية

2005 2006

5,633,327 7,301,891

155,948 183,778
535,973 252,644
(2,754) (278)(530,963) (132,299)
318,556 (497,503)
(355,957) (218,262)2,344,217 38,697
- 1,875,000
9,236,412 2,988,665
(370,291) 149,520
2,387,422 (1,900,010)19,351,890 10,041,843

التدفقات النقدية من النشاطات التشغيلية:

صافي الدخل

التعديلات لتسوية صافي الدخل إلى صافي

النقدية الناتجة من النشاطات التشغيلية:

استهلاك وإطفاء

مخصص إستثمارات وأخرى

مكاسب بيع ممتلكات ومعدات

صافي (الزيادة) النقص في الموجودات التشغيلية:

وديعة نظامية لدى مؤسسة النقد العربي السعودي (إيضاح 4)

حسابات عملاء جارية مدينة

موجودات أخرى

صافي الزيادة (النقص) في المطلوبات التشغيلية:

مطلوبات للبنوك

تمويل مرابحة مشترك من بنوك

ودائع العملاء

حسابات عملاء أخرى

مطلوبات أخرى

صافي التدفقات النقدية الناتجة من النشاطات التشغيلية

التدفقات النقدية من النشاطات الإستثمارية

متاجرة

بيع بالتقسيط

إستصناع

مرابحة

إستثمارات متنوعة

ممتلكات مستثمرة

شراء ممتلكات ومعدات

متحصلات من بيع ممتلكات ومعدات

صافي التدفقات النقدية المستخدمة في النشاطات الإستثمارية

8,747,077 (10,548,998)
(22,969,893) (4,273,419)
446,846 392,929
(1,295,850) 5,144,069
134,514 (209,886)
(12,923) 194,240
(522,255) (841,776)
5,358 807
(15,467,126) (10,142,034)(2,925,000) (450,000)
(2,925,000) (450,000)959,764 (550,191)
5,890,322 6,850,086
6,850,086 6,299,895650,000 -

التدفقات النقدية من النشاطات التمويلية:

توزيعات أرباح مدفوعة

صافي التدفقات النقدية المستخدمة في النشاطات التمويلية

صافي (النقص) الزيادة في النقد وما في حكمه

النقد وما في حكمه في بداية السنة

النقد وما في حكمه في نهاية السنة (إيضاح 25)

معلومات إضافية غير نقدية

أثر تطبيق معيار المحاسبة الدولي 39 المعدل (إيضاح 2-ب)

تعتبر الإيضاحات المرفقة من (1) إلى (40) جزءاً لا يتجزأ من هذه القوائم المالية الموحدة.

1. عام

(أ) التأسيس والعمل

المالية. كما تُعد الشركة قوائمها المالية الموحدة لتتماشى مع نظام مراقبة البنوك ونظام الشركات بالمملكة العربية السعودية.

يتم إعداد القوائم المالية الموحدة وفقاً لمبدأ التكلفة التاريخية المعدل لقياس القيمة العادلة للإستثمارات المدرجة قيمتها العادلة من خلال قائمة الدخل. تظهر القوائم المالية الموحدة بالريال السعودي ويتم تقريبها لأقرب ألف ريال سعودي.

(ب) التغييرات في السياسات المحاسبية والعرض

اعتباراً من 1 يناير 2005، قامت الشركة بتغيير طريقتها بشأن أسس قياس المخصصات المحتملة لمحافظة الإستثمارات المختلفة وذلك من أساس الخسائر المحتملة إلى أساس الخسائر المتكبدة فعلاً لتتوافق مع متطلبات معيار المحاسبة الدولي رقم 39 المعدل.

وحيث أنه لم يكن من الممكن عملياً تحديد أثر ذلك على أرقام المقارنة الخاصة بالعام المالي 2004، قيدت التعديلات التي تم احتسابها بأثر رجعي وقدرها 650 مليون ريال سعودي كما في 31 ديسمبر 2004، للرصيد الافتتاحي للأرباح المبقاة كما في 1 يناير 2005.

(ج) الأحكام والتقديرات والإفتراضات المحاسبية الجوهرية

إن إعداد القوائم المالية الموحدة وفقاً للمعايير الدولية الخاصة بالتقارير المالية يتطلب استخدام بعض التقديرات والإفتراضات المحاسبية الهامة والتي يمكن أن تؤثر على مبالغ الموجودات والمطلوبات المفصّل عنها. كما ويتطلب ذلك أن تقوم الإدارة باستخدام تقديراتها حول عملية تطبيق السياسات المحاسبية للشركة. يتم تقويم هذه التقديرات والإفتراضات والأحكام بصورة مستمرة، يتم احتسابها استناداً إلى الخبرات السابقة والعوامل الأخرى بما في ذلك الحصول على المشورة من الاستشاريين والأحداث المستقبلية والتي يُعتقد بأنها معقولة وفقاً للظروف.

(د) أسس إعداد القوائم المالية الموحدة

تشتمل القوائم المالية الموحدة على حسابات شركة الراجحي المصرفية للإستثمار والشركات التابعة لها التي تزيد نسبة ملكية الشركة في حصص رأسمالها عن 50% وتمارس تأثيراً على سياساتها المالية والتشغيلية بعد حذف الأرصدة والعمليات الهامة المتداخلة بين الشركة والشركات التابعة لها أو تلك التي تنشأ بين الشركات التابعة.

يتم توحيد الشركات التابعة اعتباراً من تاريخ انتقال السيطرة على تلك الشركات إلى الشركة ولحين التوقف عن ممارسة مثل هذه السيطرة. تعد القوائم المالية للشركات التابعة لنفس الفترة الخاصة بالشركة باستخدام سياسات محاسبية مماثلة، وتتكون الشركات التابعة المدرجة في هذه القوائم المالية الموحدة كما في 31 ديسمبر مما يلي:

تأسست شركة الراجحي المصرفية للإستثمار (شركة مساهمة سعودية) وتم الترخيص بإنشائها بالمرسوم الملكي رقم م/59 وتاريخ 3 ذي القعدة 1407هـ (الموافق 29 يونيو 1987) وفقاً لما ورد في الفقرة (6) من قرار مجلس الوزراء رقم (245) وتاريخ 26 شوال 1407هـ (الموافق 23 يونيو 1987).

تعمل الشركة بموجب السجل التجاري رقم 1010000096، وعنوان المركز الرئيسي للشركة هو كما يلي:

شركة الراجحي المصرفية للإستثمار

ص ب 28 - الرياض 11411

المملكة العربية السعودية

تتمثل أغراض الشركة في مزاولة الأعمال المصرفية والإستثمارية وفقاً لعقد تأسيس الشركة ونظامها الأساسي ولأحكام نظام مراقبة البنوك وقرار مجلس الوزراء المشار إليه أعلاه وتقوم الشركة بمزاولة العمليات المصرفية والإستثمارية لحساب الغير، داخل المملكة وخارجها، من خلال شبكة فروع عددها 389 فرعاً كما في 31 ديسمبر 2006 (2005: 385 فرعاً) وبلغ عدد موظفي الشركة 7.534 موظفاً كما في 31 ديسمبر 2006 (2005: 6.681 موظفاً). كما قامت الشركة بتأسيس بعض الشركات التابعة وتمتلك جميع أو غالبية أسهمها (أنظر إيضاح 2 - د).

(ب) الهيئة الشرعية

إلتزاماً من الشركة بتوافق أعمالها مع أحكام الشريعة الإسلامية فقد أنشأت منذ تأسيسها هيئة شرعية لضمان خضوع أعمال الشركة لموافقتها ورقابتها ونظرت الهيئة في العديد من أعمال الشركة وأصدرت القرارات اللازمة بشأنها.

2. ملخص لأهم السياسات المحاسبية

فيما يلي بياناً بأهم السياسات المحاسبية المتبعة في إعداد هذه القوائم المالية الموحدة. باستثناء التغييرات المبينة في الإيضاح 2 ب أدناه، تتماشى السياسات المحاسبية مع تلك المتبعة في إعداد القوائم المالية الموحدة للعام الماضي.

(أ) أسس العرض

تقوم الشركة بإعداد القوائم المالية الموحدة المرفقة طبقاً لمعايير المحاسبة للمؤسسات المالية الصادرة عن مؤسسة النقد العربي السعودي والمعايير الدولية الخاصة بالتقارير



يتم إظهار الأرباح أو الخسائر المحققة وغير المحققة الناتجة عن تحويل العملات الأجنبية والمعادن الثمينة في قائمة الدخل الموحدة.

تحوّل أرصدة الموجودات والمطلوبات النقدية الخاصة بالشركات التابعة المسجلة بالعملات الأجنبية إلى الريال السعودي بأسعار التحويل السائدة بتاريخ قائمة المركز المالي الموحدة وتحوّل قوائم الدخل بالعملات الأجنبية للشركات التابعة بمتوسط أسعار التحويل السائدة خلال السنة.

تدرج فروقات التحويل الناجمة عن البنود النقدية التي تعتبر جزءاً من صافي الإستثمار في الشركات التابعة كبنود مستقل ضمن حقوق المساهمين، إن كانت ذات أهمية.

ح) مقاصة الموجودات والمطلوبات المالية

تتم مقاصة الموجودات والمطلوبات المالية ويدير الصافي في قائمة المركز المالي الموحدة عند وجود حق نظامي ملزم وعندما يكون لدى الشركة نية لتسوية الموجودات مع المطلوبات على أساس الصافي أو بيع الموجودات وتسديد المطلوبات في آن واحد.

ط) إثبات الإيرادات

• يتم إثبات الإيرادات من عمليات المتاجرة، والمرابحة، والمشاركة بعد بيع الحصص، والبيع بالتقسيط وتمويل الاستصناع باستخدام العائد الفعلي على الأرصدة القائمة ولا تحتسب عوائد إضافية على المبالغ متأخرة السداد.

• تتحقق إيرادات الاستصناع من التنفيذ والتمويل وتحتسب إيرادات التنفيذ الناتجة عن عقود الاستصناع تحت التنفيذ باستخدام طريقة نسبة الإنجاز. أما إذا كانت التكلفة لإستكمال التنفيذ غير قابلة للتقدير بدرجة معقولة، فإن الإيراد يتم إثباته عند استكمال التنفيذ، وتظهر الإيرادات في قائمة الدخل الموحدة ضمن إيرادات الاستصناع.

• يتم إثبات أتعاب الخدمات المصرفية عند تقديم هذه الخدمات على أساس مبدأ الاستحقاق المحاسبي.

ي) الإستثمارات ومخصصات الإنخفاض

تقوم الشركة بتصنيف إستثماراتها الرئيسية كما يلي:

• إستثمارات مسجلة بالتكلفة المطفأة - تتكون تلك الإستثمارات، والتي يتم قياسها بالتكلفة المطفأة، من أرصدة حسابات المتاجرة والبيع بالتقسيط والاستصناع والمرابحة.
• إستثمارات مدرجة قيمتها العادلة من خلال قائمة الدخل. تتكون تلك الإستثمارات، والتي يتم قياسها بالقيمة العادلة، من أرصدة حسابات العقارات والصناديق الإستثمارية والإستثمارات الأخرى.

اسم الشركة التابعة	نسبة الملكية 2006	نسبة الملكية 2005
ارينت انفستمنت المحدودة/جيرسي	-	100%
إسبيسي المحدودة/برتش فيرجن آيلاندز	99%	99%
ارينت فات المحدودة/ المملكة المتحدة	100%	100%
الراجحي للإستثمارات المحدودة/لندن	100%	100%
شركة آرا (1) المحدودة / جيرسي	99%	99%
شركة الراجحي للتطوير المحدودة الرياض شركة الراجحي المصرفية	99%	99%
للإستثمار المحدودة/ ماليزيا	100%	-

باشرت الشركة، خلال عام 1999، إجراءات قضائية فيما يتعلق بشركة انفيرومينتال اليز إن. في. نذرلاند والمملوكة بنسبة 99.98% من قبل الشركة، ولم يتم إدراج أرصدها ضمن القوائم المالية الموحدة للشركة لعدم توفر المعلومات المالية، كما تم تكوين مخصص بكامل قيمة الإستثمار.

تم خلال عام 2006 بيع شركة ارينت انفستمنت المحدودة / جيرسي. كما تم خلال العام إنشاء شركة الراجحي المصرفية للإستثمار المحدودة / ماليزيا وبدأت نشاطها خلال الربع الرابع من العام 2006 م .

هـ) الزكاة

يتم احتساب الزكاة في ضوء أحكام وقواعد فريضة الزكاة في المملكة العربية السعودية، وتعتبر التزاماً على المساهمين، وبالتالي يتم خصمها من الأرباح الموزعة. وفي حالة وجود أي فروقات بين احتساب الشركة وربط مصلحة الزكاة والدخل، فإنه يتم قيدها على الاحتياطي العام.

و) تاريخ التداول

يتم إثبات كافة العمليات الإعتيادية المتعلقة بشراء وبيع الموجودات المالية بتاريخ التداول، أي التاريخ الذي تلتزم فيه الشركة بشراء أو بيع الموجودات. تتطلب العمليات الإعتيادية المتعلقة بشراء وبيع الموجودات المالية أن يتم تسليم تلك الموجودات خلال فترة زمنية تنص عليها الأنظمة أو متعارف عليها في السوق.

ز) العملات الأجنبية والمعادن الثمينة

تحوّل المعاملات التي تتم بالعملات الأجنبية والمعادن الثمينة إلى الريال السعودي بأسعار التحويل وأسعار المعادن الثمينة السائدة حين إجراء تلك المعاملات. كما تحوّل أرصدة الموجودات والمطلوبات النقدية المسجلة بالعملات الأجنبية والمعادن الثمينة كما في نهاية السنة إلى الريال السعودي بأسعار التحويل وأسعار المعادن الثمينة السائدة بتاريخ قائمة المركز المالي الموحدة.



يتم في الأصل إثبات الإستثمارات المسجلة بالتكلفة المطفأة بالتكلفة وتقاس لاحقاً بالتكلفة ناقصاً أية مبالغ مشطوبة ومخصص الإنخفاض في القيمة.

يتم، في الأصل، إثبات الإستثمارات المدرج قيمتها العادلة من خلال قائمة الدخل بالتكلفة، وتقاس لاحقاً بالقيمة العادلة ويتم قيد التغيير في القيمة العادلة في قائمة الدخل الموحدة وتفيد الإستثمارات التي لا يمكن قياس قيمتها العادلة بشكل موثوق به بالتكلفة.

يحدد مخصص الإستثمارات - المشتمل أيضاً على الخسائر الناجمة عن مخاطر الائتمان السيادية، إن وجدت - على أساس تقويم الإدارة لمدى كفاية المخصص المتوجب بشكل دوري. يأخذ هذا التقويم بالإعتبار مكونات وحجم الحسابات ذات العلاقة، والخبرة التاريخية للخسائر، وتصنيف العملاء الائتماني والبيئية الإقتصادية التي يعمل بها العملاء.

يتم خصم مخصص الإستثمارات من حساب الإستثمارات ذات العلاقة لأغراض العرض في القوائم المالية الموحدة.

ك) الإنخفاض في قيمة الموجودات المالية

يتم بتاريخ كل قائمة مركز مالي موحدة، إجراء تقويم للتأكد من وجود أي دليل موضوعي على إنخفاض قيمة أي أصل مالي أو مجموعة من الموجودات المالية. وفي حالة وجود مثل هذا الدليل، يتم تحديد القيمة المقدرة القابلة للإسترداد لذلك الأصل وأية خسارة ناجمة عن ذلك الإنخفاض على أساس صافي القيمة الحالية للتدفقات النقدية المستقبلية المتوقعة والتي يتم إثباتها باحتساب التغييرات في قيمتها الدفترية ويتم تسوية القيمة الدفترية للموجودات المالية المثبتة بالتكلفة المطفأة مباشرة أو من خلال إستخدام حساب مخصص ويُدرج مبلغ التسوية في قائمة الدخل الموحدة.

يتم تقويم المخصصات الخاصة لكافة الإستثمارات بصورة فردية. يتطلب ذلك من الإدارة أن تقوم بممارسة اجتهاد أثناء تقدير حجم وتوقيت التدفقات النقدية المستقبلية الخاصة بذلك الإستثمار، لتحديد حجم المخصص المطلوب له. تعتمد هذه التقديرات بشكل أساسي على افتراضات تتعلق بالعديد من العوامل التي تتطلب بدورها درجات مختلفة من الاجتهاد وعدم التأكد، كما أن النتائج الفعلية يمكن أن تختلف، مما يتطلب إجراء تغييرات في هذه المخصصات مستقبلاً. إضافة للمخصصات الخاصة المبيّنة أعلاه، تقوم الشركة بتجنيب مخصصات بشكل شمولي لقاء الانخفاض في قيمة كل نوع من أنواع الإستثمارات. يتم تجنيب هذه المخصصات لقاء الخسائر، عند وجود دليل موضوعي يشير إلى وجود مخاطر حالية جوهرية مقارنة بتلك المخاطر التي كانت سائدة عند الدخول في تلك الإستثمارات. يتم تقدير مبالغ تلك المخصصات على أساس حالات الإخفاق السابقة للجهات المستثمر معها والتصنيفات الائتمانية لتلك

الجهات مع الأخذ في الاعتبار الظروف الاقتصادية السائدة. لا يتم شطب الموجودات المالية إلا بعد استنفاد كافة الوسائل الممكنة لتحصيلها.

ل) حسابات العملاء الجارية المدينة

يتم قياس حسابات العملاء الجارية المدينة، والتي لا تحمل أية عمولات، بالتكلفة ناقصاً أية مبالغ مشكوك في تحصيلها ومخصص الانخفاض في القيمة، إن وجد.

م) الممتلكات والمعدات

تظهر الممتلكات والمعدات بالتكلفة بعد خصم الإستهلاك والإطفاء المتراكم. علماً بأنه لا يتم إستهلاك الأراضي المملوكة. تتبع الشركة طريقة القسط الثابت في احتساب إستهلاك وإطفاء الممتلكات والمعدات الأخرى وذلك على أساس الأعمار الإنتاجية المتوقعة للموجودات التالية:

تحسينات على أرض مستأجرة	حسب فترة التأجير التعاقدية
مباني	20 سنة
تحسينات على مباني مستأجرة	3 سنوات
معدات وأثاث	3 - 10 سنوات

ن) ودائع العملاء

يتم في الأصل، إثبات كافة وداائع العملاء، والتي لا تحمل أية عمولات، بالتكلفة والتي تمثل القيمة العادلة للمبلغ المستلم، وتقاس لاحقاً بالتكلفة المطفأة.

س) المخصصات

يتم تكوين مخصصات عندما يكون لدى الشركة إلتزام قانوني حالي أو إلتزام بناء قائم نتيجة أحداث سابقة، ومن المحتمل أن يتطلب استخدام الموارد المتدفقة بما فيها المنافع الاقتصادية لسداد هذا الإلتزام وأيضاً عندما يكون بالإمكان عمل تقدير للمبلغ يمكن الإعتماد عليه.

ع) القبولات

تشتمل القبولات على تعهد من قبل الشركة لدفع كمبيالات مسحوبة على العملاء. تتوقع الشركة أن يتم سداد معظم القبولات بالالتزام مع سداد العملاء لإلتزاماتهم. تقيد القبولات كمعاملات خارج قائمة المركز المالي الموحدة ويتم الإفصاح عنها كتعهدات وإلتزامات محتملة.

ف) محاسبة عقود الإيجار والممتلكات المستثمرة

تعتبر عقود الإيجار التي تبرمها الشركة بصفتها مستأجرة عقود إيجار تشغيلية، وبموجبها تحمّل دفعات الإيجار على قائمة الدخل الموحدة بطريقة القسط الثابت على مدى فترة الإيجار.

4. الأرصدة لدى مؤسسة النقد العربي السعودي

تتكون الأرصدة لدى مؤسسة النقد العربي السعودي كما في 31 ديسمبر مما يلي:

2005	2006	
بآلاف الريالات السعودية	بآلاف الريالات السعودية	
4.263.678	4.395.977	وديعة نظامية
1.516.058	3.289	حسابات جارية
<u>5.779.736</u>	<u>4.399.266</u>	الإجمالي

يتعين على الشركة وفقاً لنظام مراقبة البنوك والتعليمات الصادرة عن مؤسسة النقد العربي السعودي الإحتفاظ بوديعة نظامية لدى مؤسسة النقد العربي السعودي بنسب مئوية محددة من ودائع العملاء وحسابات العملاء الأخرى تحسب في نهاية كل شهر ميلادي.

5. المطلوبات من البنوك

تتكون المطلوبات من البنوك كما في 31 ديسمبر من أرصدة حسابات جارية كما يلي:

2005	2006	
بآلاف الريالات السعودية	بآلاف الريالات السعودية	
-	2.000	داخل المملكة
2.430.942	1.449.970	خارج المملكة
<u>2.430.942</u>	<u>1.451.970</u>	الإجمالي

كما تعتبر عقود الإيجار التي تبرمها الشركة بصفتها مؤجراً عقود إيجار تشغيلية. ويتم قيد الممتلكات المستثمرة في البداية بالتكلفة ويتم لاحقاً إعادة تقويمها بالقيمة العادلة بموجب تقويم من جهة مستقلة. وتدرج فروقات إعادة التقويم وإيرادات الإيجار ضمن دخل العمليات في قائمة الدخل الموحدة.

ص) النقد وما في حكمه

لأغراض إعداد قائمة التدفقات النقدية الموحدة، يعرف النقد وما في حكمه بأنه تلك المبالغ المدرجة في النقدية والمعادن الثمينة والأرصدة لدى مؤسسة النقد العربي السعودي باستثناء الوديعة النظامية، كما يشتمل أيضاً على الأرصدة لدى البنوك التي تستحق خلال 90 يوماً من تاريخ الاقتناء.

ق) الإيرادات الخاصة المستبعدة من قائمة الدخل الموحدة

وفقاً لقرارات الهيئة الشرعية، تستبعد إيرادات العملات الخاصة المستلمة من قبل الشركة من الدخل وتدرج ضمن المطلوبات الأخرى في قائمة المركز المالي الموحدة وتصرف على أعمال خيرية.

ر) أموال المضاربة

تقوم الشركة بعمليات المضاربة لحساب العملاء وتعتبره الشركة إستثمارات مقيدة وتظهر أرصدها ضمن الحسابات النظامية خارج القوائم المالية الموحدة كما تظهر حصة الشركة من الأرباح التي تتقاضاها مقابل ذلك في قائمة الدخل الموحدة.

ش) خدمات إدارة الإستثمار

تقدم الشركة خدمات إستثمار لعملائها والتي تتضمن إدارة بعض صناديق الإستثمار. إن الموجودات المحتفظ بها بصفة الأمانة أو الإستثمار لا تعتبر موجودات خاصة بالشركة وبالتالي لا يتم إدراجها في القوائم المالية الموحدة للشركة.

3. النقد والمعادن الثمينة

يتكون النقد والمعادن الثمينة كما في 31 ديسمبر مما يلي:

2005	2006	
بآلاف الريالات السعودية	بآلاف الريالات السعودية	
2.902.454	4.844.002	النقد والمعادن الثمينة في الصندوق
632	634	المعادن الثمينة - مراسلين
<u>2.903.086</u>	<u>4.844.636</u>	الإجمالي

6. صافي الإستثمارات

أ) يتكون صافي الإستثمارات كما في 31 ديسمبر مما يلي:

بآلاف الريالات السعودية

2005 الصافي	2006			إستثمارات مسجلة بالتكلفة المطفأة متاجرة بيع بالتقسيط استصناع مرايحة
	الصافي	المخصص	الإجمالي	
23,398,060	34,171,306	413,364	34,584,670	إستثمارات مسجلة بالتكلفة المطفأة
47,475,367	51,520,737	1,987,891	53,508,628	متاجرة
2,557,082	2,164,153	-	2,164,153	بيع بالتقسيط
6,483,177	1,276,108	330,318	1,606,426	استصناع
79,913,686	89,132,304	2,731,573	91,863,877	مرايحة
				المجموع
220,998	430,884	37,480	468,364	إستثمارات مدرجة قيمتها العادلة من خلال قائمة الدخل متنوعة (أنظر إيضاح 7)
220,998	430,884	37,480	468,364	المجموع
80,134,684	89,563,188	2,769,053	92,332,241	الإجمالي

ب) فيما يلي تحليلاً لصافي الإستثمارات كما في 31 ديسمبر من حيث توزيعها داخل وخارج المملكة:

بآلاف الريالات السعودية

2005 المجموع	2006						
	المجموع	متنوعة	مرايحة	استصناع	بيع بالتقسيط	متاجرة	البيان
79,725,518	84,184,664	359,670	1,406,539	2,164,153	53,508,628	26,745,674	داخل المملكة
3,164,960	8,147,577	108,694	199,887	-	-	7,838,996	خارج المملكة
82,890,478	92,332,241	468,364	1,606,426	2,164,153	53,508,628	34,584,670	الإجمالي
(2,755,794)	(2,769,053)	(37,480)	(330,318)	-	(1,987,891)	(413,364)	المخصص
80,134,684	89,563,188	430,884	1,276,108	2,164,153	51,520,737	34,171,306	الصافي

10 سنوات من تاريخ الاستلام الابتدائي لكل مدرسة أو من تاريخ انقضاء عقد التنفيذ، أيهما يأتي لاحقاً. هذا وقد تم التسليم النهائي لـ 399 مدرسة كما في 31 ديسمبر 2006 و 2005 وبلغ الرصيد القائم كما في 31 ديسمبر 2006 مبلغ 168.825 ألف ريال سعودي (2005: 169.114 ألف ريال سعودي).

كما يشمل رصيد الاستصناع الظاهر في قائمة المركز المالي الموحدة كما في 31 ديسمبر 2006 مبلغ 1.995.328 ألف ريال سعودي (2005: 2.387.968 ألف ريال سعودي) يمثل كلفة إنشاء محطة كهرباء داخل المملكة بموجب عقد إستصناع مع الشركة السعودية للكهرباء، واكتمل تنفيذ المشروع في نوفمبر 2002 وتقوم الشركة السعودية للكهرباء بتسديد القيمة بأقساط شهرية على مدى 10 سنوات ابتداءً من 15 يناير 2002.

بلغ معدل العائد على الإستثمارات للسنة المنتهية في 31 ديسمبر 2006 حوالي 7.5% (2005: 7.1%). تظهر الإستثمارات المسجلة بالتكلفة المطفأة بعد خصم الإيرادات المؤجلة المتراكمة البالغة 21.656 مليون ريال سعودي كما في 31 ديسمبر 2006 (2005: 23.433 مليون ريال سعودي). تشمل الإستثمارات المتنوعة إستثمارات في أسهم غير متداولة قدرها 40 مليون ريال سعودي كما في 31 ديسمبر 2006 و 2005 مسجلة بالتكلفة لعدم إمكانية قياس قيمتها العادلة بشكل موثوق به. كما تشمل أيضاً إستثمارات متداولة في الصناديق الإستثمارية قدرها 125 مليون ريال سعودي كما في 31 ديسمبر 2006 (2005: 64 مليون ريال سعودي) مسجلة بالقيمة العادلة (إيضاح 7).

الاستصناع:

قامت الشركة بتوقيع عقود إستصناع في بداية عام 1993 مع وزارة التربية والتعليم بكفالة وزارة المالية لبناء 400 مدرسة خلال 24 شهراً تقريباً، تسدد على أقساط ربع سنوية على مدى



(ج) فيما يلي تحليلاً بمخاطر تركيز صافي الإستثمارات ومخصص الإستثمارات حسب القطاعات الاقتصادية الرئيسية التالية كما في 31 ديسمبر:

بآلاف الريالات السعودية			
الإستثمارات العاملة	الإستثمارات غير العاملة	المخصص	صافي الإستثمارات
11,647,800	29,574	(29,574)	11,647,800
12,291,668	169,593	(169,593)	12,291,668
2,156,096	-	-	2,156,096
9,038,928	-	-	9,038,928
798,735	-	-	798,735
1,620,774	-	-	1,620,774
2,530,978	-	-	2,530,978
49,989,953	1,643,979	(1,589,778)	49,935,752
430,884	37,480	(37,480)	430,884
90,505,816	1,880,626	(1,826,425)	90,451,615
(942,628)	(942,628)		
89,563,188	(2,769,053)		
3,630,798	75,028	(75,028)	3,630,798
12,167,372	348,388	(348,388)	12,167,372
2,621,136	-	-	2,621,136
11,036,956	-	-	11,036,956
729,404	-	-	729,404
1,597,110	-	-	1,597,110
1,315,500	-	-	1,315,500
47,932,474	1,194,417	(1,177,834)	47,915,891
220,998	37,480	(37,480)	220,998
81,251,748	1,655,313	(1,638,730)	81,235,165
(1,117,064)	(1,117,064)		
80,134,684	(2,755,794)		

2006

بنوك ومؤسسات مالية أخرى
تجاري
صناعي
عام (حكومي)
خدمات
زراعة وأسماك
بناء وإنشاءات
شخصية
أخرى

الإجمالي

مخصص إضافي للمحافظة
الرصيد

2005

بنوك ومؤسسات مالية أخرى
تجاري
صناعي
عام (حكومي)
خدمات
زراعة وأسماك
بناء وإنشاءات
شخصية
أخرى

الإجمالي

مخصص إضافي للمحافظة
الرصيد

د) مخصص الإستثمارات

تتلخص حركة مخصص الإستثمارات خلال السنتين المنتهيتين في 31 ديسمبر بما يلي:

2005	2006	
بآلاف الريالات السعودية	بآلاف الريالات السعودية	الرصيد في بداية السنة
3,211,074	2,755,794	أثر تطبيق معيار المحاسبة الدولي 39 المعدل (أنظر إيضاح 2 - ب)
(650,000)	-	الإضافات
223,467	80,644	الإستبعادات، صافي
(28,747)	(67,385)	
2,755,794	2,769,053	الرصيد في نهاية السنة

7. صافي الإستثمارات المتنوعة

تتكون صافي الإستثمارات المتنوعة كما في 31 ديسمبر مما يلي:

2005	2006	
بآلاف الريالات السعودية	بآلاف الريالات السعودية	
154,748	303,087	إستثمارات في أراضي وعقارات وسيارات وأخرى
40,055	40,099	إستثمارات في شركات
63,675	15,178	إستثمارات في صناديق إستثمارية
258,478	468,364	الإجمالي
(37,480)	(37,480)	ناقصاً: المخصص
<u>220,998</u>	<u>430,884</u>	صافي الإستثمارات المتنوعة

8. صافي حسابات العملاء الجارية المدينة

يتكون صافي حسابات العملاء الجارية المدينة كما في 31 ديسمبر مما يلي:

2005	2006	
بآلاف الريالات السعودية	بآلاف الريالات السعودية	
954,112	1,443,967	حسابات العملاء الجارية المدينة
(727,228)	(724,580)	ناقصاً: المخصص (أنظر إيضاح 18)
<u>226,884</u>	<u>719,387</u>	صافي حسابات العملاء الجارية المدينة

9. ممتلكات مستثمرة

تمثل الممتلكات المستثمرة كما في 31 ديسمبر 2005 مبنى كان مملوك من قبل إحدى الشركات التابعة ومؤجر بموجب عقد إيجار تشغيلي. يبين ما يلي حركة رصيد الممتلكات المستثمرة:

2005	2006	
بآلاف الريالات السعودية	بآلاف الريالات السعودية	
181,317	194,240	الرصيد في بداية السنة
12,923	-	صافي مكاسب إعادة التقييم
-	(194,240)	الإستيعادات
<u>194,240</u>	<u>-</u>	الرصيد في نهاية السنة

تم خلال عام 2006 بيع المبنى المذكور أعلاه بمبلغ 333,299 ألف ريال سعودي وقد تحقق عن ذلك ربح بلغ 139,059 ألف ريال سعودي تم قيده ضمن دخل العمليات الأخرى (أنظر إيضاح 22).



10. صافي الممتلكات والمعدات

يتكون صافي الممتلكات والمعدات كما في 31 ديسمبر مما يلي:

بآلاف الريالات السعودية						
الأراضي	تحسينات على أرض مستأجرة	المباني	تحسينات على مباني مستأجرة	المعدات والأثاث	الإجمالي	
857,254	2,328	337,478	61,126	1,146,157	2,404,343	في 31 ديسمبر 2005
286,028	-	128,514	168,327	258,907	841,776	الإضافات خلال السنة
(442)	-	(861)	-	(387)	(1,690)	الإستبعادات
<u>1,142,840</u>	<u>2,328</u>	<u>465,131</u>	<u>229,453</u>	<u>1,404,677</u>	<u>3,244,429</u>	في 31 ديسمبر 2006
-	1,114	115,841	-	923,183	1,040,138	الاستهلاك والإطفاء المتراكم:
-	61	12,095	44,461	127,161	183,778	في 31 ديسمبر 2005
-	-	(775)	-	(386)	(1,161)	الإضافات خلال السنة
-	-	-	-	-	-	الإستبعادات
-	1,175	127,161	44,461	1,049,958	1,222,755	في 31 ديسمبر 2006
						صافي القيمة الدفترية:
<u>1,142,840</u>	<u>1,153</u>	<u>337,970</u>	<u>184,992</u>	<u>354,719</u>	<u>2,021,674</u>	في 31 ديسمبر 2006
<u>857,254</u>	<u>1,214</u>	<u>221,637</u>	<u>61,126</u>	<u>222,974</u>	<u>1,364,205</u>	في 31 ديسمبر 2005

تشتمل المباني على أعمال تحت التنفيذ قدرها 203.5 مليون ريال سعودي كما في 31 ديسمبر 2006 (2005: 90.6 مليون ريال سعودي).

قامت الشركة بنقل ملكية الموجودات التي آلت إليها من شركة الراجحي للصرافة والتجارة (تحت التصفية) فيما عدا بعض الموجودات التي مازال جاري العمل على استكمال نقل ملكيتها والبالغ قيمتها الدفترية حوالي 6.1 مليون ريال سعودي كما في 31 ديسمبر 2006 (2005: 6.2 مليون ريال سعودي).

11. صافي الموجودات الأخرى

يتكون صافي الموجودات الأخرى كما في 31 ديسمبر مما يلي:

2005		2006		
بآلاف الريالات السعودية		بآلاف الريالات السعودية		
1,196,190	999,665	إيرادات إستثمارات متاجرة مستحقة		
229,610	103,848	إيرادات إستثمارات مرابحة مستحقة		
123,132	71,082	إيرادات إستثمارات أخرى مستحقة		
311,638	338,138	دفعات مقدمة للغير		
218,662	670,918	أخرى		
<u>2,079,232</u>	<u>2,283,651</u>			الإجمالي
(75,028)	(75,028)			ناقصاً: المخصص (أنظر إيضاح 18)
<u>2,004,204</u>	<u>2,208,623</u>			صافي موجودات أخرى



12. المطلوبات للبنوك

تتكون المطلوبات للبنوك حسب نوعها كما في 31 ديسمبر مما يلي :

31 ديسمبر مما يلي :	2006	2005
حسابات جارية	1467.021	2.151.192
إستثمارات بنوك لأجل	2.006.235	1.283.357
الإجمالي	3.473.246	3.434.549
كما تتكون المطلوبات للبنوك كما في 31 ديسمبر من أرصدة داخل وخارج المملكة كما يلي :		
داخل المملكة	99.989	2.000
خارج المملكة	2553.257	3.432.549
الإجمالي	3.473.246	3.434.549

13. تمويل مرابحة مشترك من بنوك

يمثل تمويل مرابحة مشترك من بنوك، تسهيلات بمبلغ 500 مليون دولار أمريكي (1.875 مليون ريال سعودي) لمدة ثلاث سنوات تم الحصول عليها من مجموعة بنوك خلال عام 2006 م. تستحق عوائد التسهيلات كل ستة أشهر ولمدة ثلاث سنوات. يتم سداد القسط السادس من العوائد مع المبلغ الأصلي المستلم بموجب هذه التسهيلات.

14. ودائع العملاء

تتكون ودائع العملاء حسب العملات كما في 31 ديسمبر مما يلي:

ريال سعودي	2006	2005
عملات أجنبية	71.376.917	68.514.089
الإجمالي	1723.940	1.598.103
	73.100.857	70.112.192

كما تتكون ودائع العملاء حسب نوعها كما في 31 ديسمبر مما يلي:

ودائع عملاء جارية	2006	2005
إستثمارات عملاء لأجل	11.088.473	11.168.414
الإجمالي	73.100.857	70.112.192

15. المطلوبات الأخرى

تتكون المطلوبات الأخرى كما في 31 ديسمبر مما يلي:

2006	2005
دائنون	2,842,931
مبالغ مستلمة لقاء الاككتاب في	2,359,848
أسهم شركة ينساب	807,091
مخصص مكافأة نهاية	-
الخدمة للموظفين	345,530
الأعمال الخيرية (أنظر إيضاح 35)	5,977
أخرى (أنظر إيضاح 18)	1,731,998
الإجمالي	4,142,226
	5,733,527

16. رأس المال

وافقت الجمعية العمومية غير العادية للشركة في اجتماعها الذي عقد بتاريخ 2 صفر 1426هـ (الموافق 12 مارس 2005 م) على زيادة رأس مال الشركة المصّرح به والمصدر والمدفوع بالكامل من قبل مساهمين سعوديين من 2.250 مليون ريال سعودي إلى 4.500 مليون ريال سعودي بإصدار سهم مجاني واحد مقابل كل سهم قائم، وذلك بتحويل مبلغ 2.250 مليون ريال سعودي من الأرباح المبقاة ليصبح عدد الأسهم المصدرة كما في 31 ديسمبر 2005 ما مقداره 90 مليون سهم بقيمة إسمية 50 ريال للسهم الواحد.

كما وافقت الجمعية العمومية غير العادية للشركة في اجتماعها الذي عقد بتاريخ 4 صفر 1427هـ (الموافق 4 مارس 2006 م) على زيادة رأس مال الشركة المصّرح به والمصدر والمدفوع بالكامل من قبل مساهمين سعوديين من 4.500 مليون ريال سعودي إلى 6.750 مليون ريال سعودي بإصدار سهم مجاني واحد مقابل كل سهم قائم، وذلك بتحويل مبلغ 2.250 مليون ريال سعودي من الأرباح المبقاة ليصبح عدد الأسهم المصدرة ما مقداره 135 مليون سهم بقيمة إسمية 50 ريال للسهم الواحد.

وطبقاً لقرار هيئة السوق المالية بتاريخ 27 مارس 2006م، تم تجزئة القيمة الإسمية للسهم بواقع خمسة أسهم لكل سهم اعتباراً من 8 أبريل 2006م وبالتالي زاد عدد أسهم الشركة من 135 مليون سهم (متضمنة 45 مليون سهم مجاني بقيمة إسمية قدرها 50 ريال سعودي للسهم) إلى 675 مليون سهم بقيمة إسمية قدرها 10 ريال للسهم كما في 31 ديسمبر 2006 (2005 : 90 مليون سهم بقيمة إسمية 50 ريال للسهم الواحد).

اقترح مجلس إدارة الشركة بتاريخ 8 أكتوبر 2006 زيادة رأس مال الشركة من 6.750 مليون ريال سعودي إلى 13.500 مليون ريال سعودي على أن يتم إصدار سهم مجاني واحد مقابل كل سهم قائم. إن الإجراءات النظامية المتعلقة بزيادة رأس المال سيتم اتخاذها بعد أن تتم الموافقة على الإقتراح من قبل الجمعية العمومية غير العادية للشركة في اجتماعها القادم.

ج) التعهدات والإلتزامات المحتملة المتعلقة بالائتمان

إن الغرض الرئيسي من وراء هذه الأدوات هو ضمان توفير الأموال للعملاء عند طلبها. تتكون التعهدات والإلتزامات المحتملة المتعلقة بالائتمان بشكل أساسي من خطابات الضمان والإعتمادات المستندية والقبولات والإلتزامات لمنح الائتمان غير المستخدم. إن خطابات الضمان والإعتمادات المستندية - التي تعتبر ضمانات غير قابلة للنقض من قبل الشركة بالسداد في حالة عدم تمكن العميل من الوفاء بالإلتزاماته تجاه الأطراف الأخرى - تحمل نفس مخاطر الائتمان التي تحملها الإستثمارات.

إن الإعتمادات المستندية - التي تعتبر بمثابة تعهدات خطية من الشركة نيابة عن العميل تسمح للطرف الثالث بسحب الأموال وفق شروط وأحكام خاصة - مضمونة بالبضاعة التي تخصها وبالتالي فإنها تحمل مخاطر أقل. تمثل القبولات تعهدات الشركة لسداد الكمبيالات المسحوبة من قبل العملاء.

أما المتطلبات النقدية بموجب خطابات الضمان والإعتمادات المستندية فإنها تقل كثيراً عن المبلغ الملتزم به لعدم توقع الشركة قيام الطرف الثالث بسحب الأموال بموجب الإتفاقية.

تمثل الإلتزامات لمنح الائتمان الجزء غير المستخدم من الائتمان الممنوح على شكل إستثمارات و ضمانات وإعتمادات مستندية. وفي ما يتعلق بمخاطر الائتمان المتعلقة بالإلتزامات لمنح الائتمان غير المستخدمة، فمن المحتمل أن تتعرض الشركة لخسارة بمبلغ يعادل الإلتزامات غير المستخدمة، لكن يتوقع أن يكون مبلغ الخسارة الذي لا يمكن تقديره بشكل معقول أقل كثيراً من إجمالي الإلتزامات غير المستخدمة لأن معظم الإلتزامات لمنح الائتمان تتطلب من العملاء الحفاظ على معايير ائتمان محددة. إن بالضرورة المتطلبات النقدية المستقبلية لأن العديد من هذه الإلتزامات يتم إنتهاء مدتها بدون تقديم التمويل المطلوب.

17. الاحتياطي النظامي والعام

يقضي نظام مراقبة البنوك في المملكة العربية السعودية والنظام الأساسي للشركة بتحويل ما لا يقل عن 25% من صافي دخل السنة إلى الاحتياطي النظامي. ويجوز للشركة التوقف عن إجراء هذا التحويل عندما يساوي رصيد هذا الاحتياطي رأس المال المدفوع. إن هذا الاحتياطي غير قابل للتوزيع حالياً على المساهمين. كذلك تقوم الشركة بتجنيب احتياطي عام لمواجهة المخاطر البنكية العامة والزكاة وغيرها.

18. مخصص الديون المشكوك في تحصيلها وأخرى

تتلخص حركة مخصص الديون المشكوك في تحصيلها وأخرى خلال السنتين المنتهيتين في 31 ديسمبر بما يلي:

	2006	2005	
	بآلاف الريالات السعودية	بآلاف الريالات السعودية	
الرصيد في بداية السنة	1,669,759	1,383,272	
الإضافات	72,000	312,506	
الإستبعادات، صافي	(195,002)	(26,019)	
الرصيد في نهاية السنة	1,646,757	1,669,759	

يتضمن مخصص الديون المشكوك في تحصيلها وأخرى كما في 31 ديسمبر 2006 مبلغ 724.580 ألف ريال سعودي (2005: 727.228 ألف ريال سعودي) مطروحاً من حسابات العملاء الجارية المدينة ومبلغ 841.450 ألف ريال سعودي (2005: 861.804 ألف ريال سعودي) تم إدراجه ضمن المطلوبات الأخرى، ومبلغ 75.028 ألف ريال سعودي مطروحاً من الموجودات الأخرى، ومبلغ 5.699 ألف ريال سعودي مطروحاً من مطلوبات من البنوك لعامي 2006 و 2005.

19. الارتباطات والإلتزامات المحتملة**أ) الدعاوى القضائية**

بتاريخ 31 ديسمبر 2006، هناك عدد من الدعاوى القضائية مقامة ضد الشركة، وتم تكوين مخصصات لقاء بعض هذه الدعاوى بناءً على تقدير المستشارين القانونيين للشركة.

ب) الارتباطات الرأسمالية

بلغت الارتباطات الرأسمالية كما في 31 ديسمبر 2006 مبلغ 84 مليون ريال سعودي (2005: 117.1 مليون ريال سعودي) تتعلق بعقود تطوير وتحديث الحاسب الآلي.

1 - فيما يلي الاستحقاقات التعاقدية لقاء التعهدات والإلتزامات المحتملة كما في 31 ديسمبر:

بآلاف الريالات السعودية					2006
الإجمالي	أكثر من 5 سنوات	من سنة إلى 5 سنوات	من 3 أشهر إلى سنة	أقل من 3 أشهر	
2743,492	305	137,985	1,477,987	1,127,215	الإعتمادات المستندية والقبولات
2,820,488	247,342	955,541	1,400,236	27,369	خطابات الضمان
5,338,083	15,963	1,715,825	2,512,493	1,093,802	إلتزامات غير قابلة للنقض لمنح الائتمان
10,902,063	263,610	2,809,351	5,390,716	2,438,386	الإجمالي

بآلاف الريالات السعودية					2005
الإجمالي	أكثر من 5 سنوات	من سنة إلى 5 سنوات	من 3 أشهر إلى سنة	أقل من 3 أشهر	
2738,673	268	189,425	1,385,993	1,162,987	الإعتمادات المستندية والقبولات
2,575,522	328,249	715,785	1,333,324	378,164	خطابات الضمان
5,944,449	11,964	3,131,596	2,048,659	752,230	إلتزامات غير قابلة للنقض لمنح الائتمان
11,258,644	340,481	4,036,806	4,587,976	2,293,381	الإجمالي

بلغ الجزء غير المستخدم من الإلتزامات غير المؤكدة والتي يمكن إلغاؤها في أي وقت من قبل الشركة، والقائمة كما في 31 ديسمبر 2006 ما مقداره 709 مليون ريال سعودي (2005: 1.911 مليون ريال سعودي).

2 - فيما يلي تحليلاً للتعهدات والإلتزامات المحتملة حسب الأطراف الأخرى كما في 31 ديسمبر:

2005	2006	
بآلاف الريالات السعودية	بآلاف الريالات السعودية	
2,156,688	2,677,142	حكومة ومؤسسات شبه حكومية
1,384,521	1,079,191	شركات
7,337,472	6,880,878	بنوك ومؤسسات مالية أخرى
379,963	264,852	أخرى
11,258,644	10,902,063	الإجمالي

د. الإلتزامات المتعلقة بعقود الإيجار التشغيلية

فيما يلي تحليلاً بالحد الأدنى لدفعات الإيجار المستقبلية بموجب عقود الإيجار التشغيلية غير القابلة للإلغاء التي قامت بها الشركة كمستأجر:

2005	2006	
بآلاف الريالات السعودية	بآلاف الريالات السعودية	
15,416	31,192	أقل من سنة واحدة
36,913	39,702	من سنة إلى 5 سنوات
28,482	27,811	أكثر من 5 سنوات
80,811	98,705	الإجمالي

20. صافي دخل الإستثمارات

يتكون صافي دخل الإستثمارات للسنتين المنتهيتين في 31 ديسمبر مما يلي:

2005	2006	صافي دخل إستثمارات مسجلة بالتكلفة المطفأة
بآلاف الريالات السعودية	بآلاف الريالات السعودية	متاجرة
1,051,034	1,728,571	بيع بالتقسيط
4,191,666	5,318,180	استصناع
297,933	240,606	مرابحة
388,057	359,379	
5,928,690	7,646,736	إجمالي دخل إستثمارات مسجلة بالتكلفة المطفأة
(273,605)	(762,589)	عائدات مدفوعة لإستثمارات عملاء لأجل
-	(69,591)	عائدات مدفوعة لتمويل مرابحة من بنوك
5,655,085	6,814,556	صافي دخل إستثمارات مسجلة بالتكلفة المطفأة
		دخل إستثمارات مدرجة قيمتها العادلة من خلال قائمة الدخل
22,177	11,530	متنوعة
22,177	11,530	إجمالي دخل إستثمارات مدرجة قيمتها العادلة من خلال قائمة الدخل
5,677,262	6,826,086	صافي دخل الإستثمارات

21. صافي أتعاب الخدمات المصرفية

فيما يلي تحليلاً لصافي أتعاب الخدمات المصرفية للسنتين المنتهيتين في 31 ديسمبر:

2005	2006	دخل الأتعاب
بآلاف الريالات السعودية	بآلاف الريالات السعودية	إيرادات خدمات الأسهم
1,315,015	1,510,666	إيرادات أنظمة خدمة المدفوعات
129,480	150,077	إيرادات الحوالات
110,401	132,437	إيرادات البطاقات الائتمانية
77,500	93,351	أخرى
57,764	86,779	
1,690,160	1,973,310	إجمالي دخل الأتعاب
(211,292)	(349,450)	مصاريف الأتعاب
(166,613)	(223,397)	مصاريف خدمات الاسهم
(377,905)	(572,847)	مصاريف أنظمة خدمة المدفوعات
1,312,255	1,400,463	أجمالي مصاريف الأتعاب
		صافي دخل الأتعاب

22. دخل العمليات الأخرى

فيما يلي تحليلاً لدخل العمليات الأخرى للسنتين المنتهيتين في 31 ديسمبر:

2005	2006	إيرادات دراسة عقود
بآلاف الريالات السعودية	بآلاف الريالات السعودية	ربح بيع إستثمارات متنوعة (سيارات)
141,582	162,856	ربح بيع مبني (أنظر إيضاح 9)
17,212	2,922	صافي إيرادات أخرى، معظمها عكس
-	139,059	مخصصات الزكاة الفائضة (أنظر إيضاح 24)
89,215	473,708	
248,009	778,545	الإجمالي

23. ربح السهم

قامت مصلحة الزكاة والدخل بإصدار ربوط زكوية للأعوام حتى 2001 واعترضت الشركة عليها، هذا وتم تسوية الوضع الزكوي للسنوات حتى 1990 بشكل نهائي. كما أصدرت اللجنة الاستثنائية الضريبية قرارات تسوية نهائية بخصوص الزكاة المستحقة عن الأعوام من 1991 حتى 1998 حيث كانت أغلبها لصالح الشركة، مما نتج عن ذلك عكس مخصصات الزكاة الفائضة وقيدها كإيرادات في قائمة الدخل الموحدة.

هذا وتعتقد إدارة الشركة أنه تم تكوين مخصصات كافية لفروقات الزكاة، إن وجدت، عن الأعوام السابقة حتى 31 ديسمبر 2000. كما أن الشركة لم تستلم من مصلحة الزكاة والدخل أي ربوط بعد العام 2001.

إعتباراً من 1 يناير 2001، تم تغيير السياسة المحاسبية للزكاة بحيث تعتبر إلتزاماً على المساهمين بدلاً من مصروف يحتمل على قائمة الدخل الموحدة. وفي حالة وجود أي فروقات بين احتساب الشركة وربط مصلحة الزكاة والدخل فسوف يتم قيدها على الاحتياطي العام.

يتم احتساب ربح السهم على أساس صافي دخل السنة مقسوماً على المتوسط المرجح لعدد الأسهم المصدرة خلال السنة. هذا وقد تم تعديل ربح السهم للسنة المنتهية في 31 ديسمبر 2005، وذلك لإظهار أثر إصدار الأسهم المجانية وتجزئة القيمة الإسمية للسهم (إيضاح 16) طبقاً لمعيار المحاسبة الدولي رقم 33 المتعلق بـ «ربح السهم».

24. إجمالي الأرباح المقترح توزيعها والمدفوعة والزكاة الشرعية

بلغ إجمالي الأرباح المقترح توزيعها للسنة المنتهية في 31 ديسمبر 2006 مبلغ 998.021 ألف ريال سعودي (2005: 1.941.709 ألف ريال سعودي)، وتم خصم مبلغ 323.021 ألف ريال سعودي (2005: 141.709 ألف ريال سعودي) على حساب الزكاة من إجمالي الأرباح المقترح توزيعها ليبقى صافي ربح السهم الموزع للمساهمين واحد ريال سعودي عن عام 2006 (2005: 4 ريال سعودي بعد الأخذ بعين الإعتبار أثر تجزئة القيمة الإسمية للسهم خلال عام 2006 المبين في إيضاح 16).

25. النقد وما في حكمه

يتكون النقد وما في حكمه المدرج في قائمة التدفقات النقدية الموحدة كما في 31 ديسمبر مما يلي:

2005	2006	
بآلاف الريالات السعودية	بآلاف الريالات السعودية	نقد ومعادن ثمينة
2,903,086	4,844,636	مطلوبات من البنوك (حسابات جارية)
2,430,942	1,451,970	أرصدة لدى مؤسسة النقد العربي السعودي (حسابات جارية)
1,516,058	3,289	
<u>6,850,086</u>	<u>6,299,895</u>	الإجمالي

26. قطاعات الشركة

لأغراض إدارية، تتكون الشركة من ثلاثة قطاعات مصرفية رئيسية وهي:

يشمل ودائع العملاء الخاصة بالأفراد والتسهيلات الائتمانية والحسابات الجارية المدينة (المكشوفة) والمنتجات الإستثمارية وخدمات تداول الأسهم المحلية والدولية.	قطاع الأفراد (التجزئة):
يشمل ودائع العملاء الخاصة بالشركات وكبار العملاء والتسهيلات الائتمانية والحسابات الجارية المدينة (المكشوفة) والمنتجات الإستثمارية والإستثمارات في محافظ الصناديق والمساهمات في شركات.	قطاع الشركات وكبار العملاء:
يشمل خدمات الخزينة والمؤسسات المالية ومحفظه المتاجرة الخارجية.	قطاع الخزينة والإستثمار الخارجي:



السعودية ولها ست شركات تابعة منها خمس شركات مسجلة خارج المملكة كما في 31 ديسمبر 2006 (أنظر إيضاح 2 - د). إن إجمالي الموجودات والمطلوبات والتعهدات والالتزامات المحتملة ونتائج أعمال هذه الشركات لا تعتبر جوهرية بالنسبة للقوائم المالية الموحدة للشركة ككل.

تتم المعاملات بين القطاعات المختلفة أعلاه وفقاً للأحكام والشروط التجارية الاعتيادية. لا يوجد هناك إيرادات أو مصاريف جوهرية بين تلك القطاعات. تمثل الموجودات والمطلوبات للقطاعات المختلفة الموجودات والمطلوبات التشغيلية وهي أيضاً تمثل غالبية موجودات ومطلوبات الشركة. تمارس الشركة نشاطها بشكل رئيسي في المملكة العربية

أ - فيما يلي تحليلاً بإجمالي موجودات ومطلوبات الشركة ودخل ومصاريف العمليات وصافي الدخل للسنتين المنتهيتين في 31 ديسمبر لكل قطاع من قطاعات الشركة.

بآلاف الريالات السعودية				2006
قطاع الأفراد (التجزئة)	قطاع الشركات وكبار العملاء	قطاع الخزينة والاستثمار الخارجي	الإجمالي	
58,757,787	18,244,150	28,206,807	105,208,744	إجمالي الموجودات
58,702,553	17,601,463	8,725,252	85,029,268	إجمالي المطلوبات
7504,837	1,120,525	884,536	9,509,898	إجمالي دخل العمليات
(2,163,507)	(120,688)	7,188	(2,208,007)	إجمالي مصاريف العمليات
5341,330	999,837	960,724	7,301,891	صافي الدخل
بآلاف الريالات السعودية				2005
قطاع الأفراد (التجزئة)	قطاع الشركات وكبار العملاء	قطاع الخزينة والاستثمار الخارجي	الإجمالي	
56,132,923	14,578,514	24,326,544	95,037,981	إجمالي الموجودات
56,650,163	13,616,459	11,302,065	81,568,687	إجمالي المطلوبات
5,892,319	1,236,574	622,549	7,751,442	إجمالي دخل العمليات
(2,025,106)	(79,914)	(13,095)	(2,118,115)	إجمالي مصاريف العمليات
3,867,213	1,56,660	609,454	5,633,327	صافي الدخل

ب - فيما يلي تحليلاً لمخاطر الائتمان التي تتعرض لها الشركة لكل قطاع من القطاعات أعلاه كما في 31 ديسمبر:

بآلاف الريالات السعودية				2006
قطاع الأفراد (التجزئة)	قطاع الشركات وكبار العملاء	قطاع الخزينة والاستثمار الخارجي	الإجمالي	
52,147,875	17,638,130	21,948,540	91,734,545	الموجودات المدرجة في قائمة المركز المالي الموحدة
51,136	2,577,238	2,735,606	5,563,980	التعهدات والالتزامات المحتملة
بآلاف الريالات السعودية				2005
قطاع الأفراد (التجزئة)	قطاع الشركات وكبار العملاء	قطاع الخزينة والاستثمار الخارجي	الإجمالي	
52,074,407	13,809,162	16,908,941	82,792,510	الموجودات المدرجة في قائمة المركز المالي الموحدة
363,263	2,452,410	2,498,522	5,314,195	التعهدات والالتزامات المحتملة

إن مخاطر الائتمان تتضمن القيمة الدفترية لمكونات قائمة المركز المالي الموحدة ما عدا النقد والمعادن الثمينة وأرصدة لدى مؤسسة النقد العربي السعودي والممتلكات المستثمرة والممتلكات والمعدات والموجودات الأخرى.

27. مخاطر الائتمان

التركيز في مخاطر الائتمان إلى تأثر أداء الشركة تجاه التطورات التي تحدث في صناعة ما أو منطقة جغرافية معينة.

تقوم الشركة بإدارة مخاطر الائتمان وذلك بتنويع محفظة الإستثمار لتفادي التركيز في المخاطر الخاصة بأفراد أو مجموعة من العملاء في أماكن أو نشاطات معينة. كما تقوم الشركة أيضاً بأخذ الضمانات حسبما هو ملائم.

تعادل مخاطر الائتمان القصوى للأدوات المالية داخل وخارج قائمة المركز المالي الموحدة، القيمة الدفترية المفصح عنها في القوائم المالية الموحدة مستبعداً منها القيمة العادلة للضمانات والتأمينات النقدية المستلمة للإعتمادات المستندية والقبولات وخطابات الضمان.

تمثل مخاطر الائتمان عدم مقدرة طرف ما على الوفاء بالتزاماته بشأن أداة مالية، مما يؤدي إلى تكبد الطرف الآخر لخسارة مالية. تشكل الإستثمارات وخطابات الضمان والإعتمادات المستندية والقبولات جزءاً كبيراً من الأدوات المالية للائتمان. إن عملية مراقبة وإدارة المخاطر المترتبة عن هذه الأدوات تكون من خلال وضع حدود معتمدة للائتمان وتجنب التركيز على المخاطر غير الملائمة والتأكد من ملاءمة العملاء والحصول على الضمانات الكافية كلما اقتضى الأمر.

ينتج التركيز في مخاطر الائتمان عند مزاوله عدد من الأطراف الأخرى لنشاطات مماثلة أو ممارسة أعمالهم في نفس المنطقة الجغرافية أو يكون لهم نفس الخصائص الاقتصادية التي ستؤثر في مقدرتهم على الوفاء بالتزاماتهم التعاقدية عند حدوث تغيرات في الظروف الاقتصادية أو السياسية أو ظروف أخرى. يشير

28. التركيز الجغرافي

أ - فيما يلي التوزيع الجغرافي للفئات الرئيسية للموجودات والمطلوبات والتعهدات والإلتزامات المحتملة ومخاطر الائتمان التابعة لها كما في 31 ديسمبر:

2006

بألاف الريالات السعودية		دول مجلس التعاون الخليجي		المملكة العربية السعودية		الموجودات	
الإجمالي	دول أخرى	جنوب شرق آسيا	أمريكا اللاتينية	أمريكا الشمالية	الأخرى والشرق الأوسط	أوروبا	نقدية ومعادن ثمينة وأرصدة لدى مؤسسة النقد العربي السعودي
9,243,902	-	-	-	-	-	-	9,243,902
1,451,970	169,742	130,117	-	36,291	588,599	525,221	2,000
34,171,306	-	212,075	-	518,130	4,823,227	2,086,397	26,531,477
51,520,737	-	-	-	-	-	-	51,520,737
2,164,153	-	-	-	-	-	-	2,164,153
1,276,108	-	199,887	-	-	-	-	1,076,221
430,884	-	-	-	27,116	329,80	11,118	39,670
100,259,060	169,742	542,079	-	581,537	5,444,806	2,622,736	90,898,160
المطلوبات							
3,473,246	238,773	190,594	-	239,817	445,374	1,438,699	919,989
1,875,000	-	-	-	-	-	1,875,000	-
73,100,857	-	-	-	-	-	-	73,100,857
78,449,103	238,773	190,594	-	239,817	445,374	3,313,699	74,020,846
التعهدات والإلتزامات المحتملة							
10,902,063	1,190,888	101,302	191,835	522,320	18,963	622,589	8,254,166
مخاطر الائتمان (ظاهرة بمبالغ المعادل الائتماني) للتعهدات والإلتزامات المحتملة							
5,563,980	1,190,888	101,302	191,835	522,320	18,963	622,589	2,916,083



بآلاف الريالات السعودية

2005							
الموجودات							
نقدية ومعادن ثمينة وأرصدة لدى مؤسسة النقد العربي السعودي							
مطلوبات من البنوك							
صافي إستثمارات:							
متاجرة							
بيع بالتقسيط							
استصناع							
مرابحة							
متنوعة							
الإجمالي							
المطلوبات							
مطلوبات للبنوك							
ودائع العملاء							
الإجمالي							
التعهدات والالتزامات المحتملة							
مخاطر الائتمان (ظاهرة بمبالغ المعادل الائتماني) للتعهدات والالتزامات المحتملة							
الإجمالي	8,682,822	-	-	-	-	-	8,682,822
دول أخرى	2,430,942	13,396	797,762	-	927,501	191,718	500,565
جنوب شرق آسيا	-	-	-	-	-	-	-
أمريكا الشمالية	-	-	-	-	-	-	-
أمريكا اللاتينية	-	-	-	-	-	-	-
أوروبا	-	-	-	-	-	-	-
الخليج والشرق الأوسط	-	-	-	-	-	-	-
مجلس التعاون الخليجي الأخرى	-	-	-	-	-	-	-
دول	-	-	-	-	-	-	-
المملكة العربية السعودية	-	-	-	-	-	-	-
الإجمالي	23,398,060	-	-	-	344,745	1,426,489	868,768
متاجرة	47475,367	-	-	-	-	-	-
بيع بالتقسيط	2557,082	-	-	-	-	-	-
استصناع	6483,177	-	-	-	-	-	-
مرابحة	220998	-	-	-	24,403	27,289	11983
متنوعة	91,248,448	13,396	797,762	-	1,296,649	1,645,496	1,381,316
الإجمالي	86,113,829	-	-	-	-	-	-
المملكة العربية السعودية	86,113,829	-	-	-	-	-	-
دول أخرى	-	-	-	-	-	-	-
جنوب شرق آسيا	-	-	-	-	-	-	-
أمريكا الشمالية	-	-	-	-	-	-	-
أمريكا اللاتينية	-	-	-	-	-	-	-
أوروبا	-	-	-	-	-	-	-
الخليج والشرق الأوسط	-	-	-	-	-	-	-
مجلس التعاون الخليجي الأخرى	-	-	-	-	-	-	-
دول	-	-	-	-	-	-	-
المملكة العربية السعودية	-	-	-	-	-	-	-
الإجمالي	3,434,549	70,336	1,275,231	-	516,670	339,161	1,231,151
مطلوبات للبنوك	70,112,192	-	-	-	-	-	-
ودائع العملاء	73,546,741	70,336	1,275,231	-	516,670	339,161	1,231,151
الإجمالي	70,112,192	-	-	-	-	-	-
المملكة العربية السعودية	70,112,192	-	-	-	-	-	-
دول أخرى	-	-	-	-	-	-	-
جنوب شرق آسيا	-	-	-	-	-	-	-
أمريكا الشمالية	-	-	-	-	-	-	-
أمريكا اللاتينية	-	-	-	-	-	-	-
أوروبا	-	-	-	-	-	-	-
الخليج والشرق الأوسط	-	-	-	-	-	-	-
مجلس التعاون الخليجي الأخرى	-	-	-	-	-	-	-
دول	-	-	-	-	-	-	-
المملكة العربية السعودية	-	-	-	-	-	-	-
الإجمالي	11,258,644	1,187,602	151,826	251,082	382,482	22,661	626,841
التعهدات والالتزامات المحتملة	8,636,150	-	-	-	-	-	-
مخاطر الائتمان (ظاهرة بمبالغ المعادل الائتماني) للتعهدات والالتزامات المحتملة	2,691,701	-	-	-	-	-	-
الإجمالي	5,314,195	1,187,602	151,826	251,082	382,482	22,661	626,841

تعكس مبالغ المعادل الائتماني المبالغ الناتجة عن تحويل إلتزامات الشركة خارج قائمة المركز المالي الخاصة بالتعهدات والالتزامات إلى مخاطر الائتمان التي تحملها الإستثمارات باستخدام معدلات تحويل ائتمانية محددة من قبل مؤسسة النقد العربي السعودي. يتم استخدام معدلات التحويل الائتمانية لتغطية مخاطر الائتمان المحتملة نتيجة قيام الشركة بالوفاء بالتزاماتها.

ب - فيما يلي التوزيع الجغرافي للإستثمارات غير العاملة ومخصص خسائر الإستثمارات كما في 31 ديسمبر:

بآلاف الريالات السعودية		
الإستثمارات غير العاملة	مخصص خسائر الإستثمارات	صافي الإستثمارات غير العاملة
1,643,979	1589,778	54,201
29,574	29,574	-
37,480	37,480	-
169,593	169,593	-
1,880,626	1,826,425	54,201
المملكة العربية السعودية	1,880,626	54,201
دول مجلس التعاون الخليجي الأخرى ومنطقة الشرق الأوسط	-	-
أوروبا	-	-
أمريكا الشمالية	-	-
الإجمالي	1,880,626	54,201
المملكة العربية السعودية	1,880,626	54,201
دول مجلس التعاون الخليجي الأخرى ومنطقة الشرق الأوسط	-	-
أوروبا	-	-
أمريكا الشمالية	-	-
الإجمالي	1,655,313	16,583
المملكة العربية السعودية	1,655,313	16,583
دول مجلس التعاون الخليجي الأخرى ومنطقة الشرق الأوسط	-	-
أوروبا	-	-
أمريكا الشمالية	-	-
الإجمالي	1,655,313	16,583

29. مخاطر العملات

تعرض الشركة لمخاطر آثار التقلبات في أسعار الصرف السائدة بالسوق على مركزها المالي وتدفقاتها النقدية. وتقوم الإدارة بوضع حدود لمستوى المخاطر المقبولة لكل عملة وبشكل إجمالي لمراكز العملات، ليلياً وخلال اليوم، والتي يتم مراقبتها يوميا. فيما يلي تحليلاً بالمخاطر الجوهرية الخاصة بالشركة بشأن العملات الأجنبية كما في 31 ديسمبر:

تعرض الشركة لمخاطر آثار التقلبات في أسعار الصرف السائدة بالسوق على مركزها المالي وتدفقاتها النقدية. وتقوم الإدارة بوضع حدود لمستوى المخاطر المقبولة لكل عملة وبشكل إجمالي لمراكز العملات، ليلياً وخلال اليوم، والتي يتم مراقبتها يوميا. فيما يلي تحليلاً بالمخاطر الجوهرية الخاصة بالشركة بشأن العملات الأجنبية كما في 31 ديسمبر:

	2006	2005
	بآلاف الريالات السعودية مركز دائن (مدين)	بآلاف الريالات السعودية مركز دائن (مدين)
دولار أمريكي	(6,447,268)	2,519,843
يورو	(378,710)	(164,922)
ليرة لبنانية	63,355	65,925
تাকা بنغلاديشي	74,228	278,214
جنيه استرليني	(175,005)	(63,456)
درهم إماراتي	(70,348)	(58,942)
ين ياباني	(88,415)	(3,572)
رنجت ماليزي	(321,072)	(609)
أخرى	(837)	15,521

30. مخاطر السيولة

وتطبقاً لنظام مراقبة البنوك وكذلك التعليمات الصادرة عن مؤسسة النقد العربي السعودي تحتفظ الشركة لدى المؤسسة بوديعة نظامية تعادل 7% من إجمالي ودائع العملاء و 2% من إجمالي حسابات العملاء الأخرى، كما تحتفظ الشركة باحتياطي سيولة لا يقل عن 20% من إلتزامات ودائعها، ويتكون هذا الإحتياطي من النقد أو الذهب أو الموجودات التي يمكن تحويلها إلى نقد خلال فترة لا تزيد عن ثلاثين يوماً.

كما يمكن للشركة الحصول على مبالغ إضافية من خلال ترتيبات استثمارية خاصة مع مؤسسة النقد العربي السعودي تتضمن عمليات بيعو آجلة.

تتمثل مخاطر السيولة في عدم مقدرة منشأة ما على تلبية متطلبات التمويل الخاصة بها. تحدث مخاطر السيولة عند وجود

فيما يلي تحليلاً للإستحقاقات التعاقدية للموجودات والمطلوبات وحقوق المساهمين كما في 31 ديسمبر:

بآلاف الريالات السعودية		2006				
الإجمالي	بدون تاريخ إستحقاق محدد	أقل من 3 أشهر	من 3 أشهر إلى سنة	من سنة إلى 5 سنوات	أكثر من 5 سنوات	
6,299,895	-	-	-	-	-	الموجودات
4,395,977	4,395,977	-	-	-	-	النقد وما في حكمه
34,171,306	-	16,532,145	2,974,614	264,485	-	وديعة نظامية لدى مؤسسة النقد العربي السعودي
5,520,737	-	7568,531	29,532,537	11782,354	-	صافي الإستثمارات
2,164,153	-	343,000	1,547,153	-	-	متاجرة
1,276,108	-	459,000	120,108	-	-	بيع بالتقسيط
430,884	480,884	-	-	-	-	استنصاع
719,387	-	64,069	57,709	-	-	مرايحة
2,021,674	2,021,674	-	-	-	-	متنوعة
2,208,623	2,208,623	-	-	-	-	صافي حسابات العملاء الجارية المدينة
105,208,744	9,057,158	24,966,745	34,232,121	12,046,839	24,905,881	صافي الممتلكات والمعدات
						صافي موجودات أخرى
						الإجمالي



الإجمالي	بدون تاريخ إستحقاق محدد	أكثر من 5 سنوات	من سنة إلى 5 سنوات	من 3 أشهر إلى سنة	أقل من 3 أشهر	
3,473,246	-	-	-	-	3,473,246	المطلوبات وحقوق المساهمين
1,875,000	-	-	1,875,000	-	-	مطلوبات للبنوك
73,100,857	-	-	-	-	73,100,857	تمويل مرابحة مشترك من بنوك ودائع العملاء
2,437,939	-	-	-	-	2,437,939	حسابات عملاء أخرى
4,142,226	4,142,226	-	-	-	-	مطلوبات أخرى
20,179,476	20,179,476	-	-	-	-	حقوق المساهمين
105,208,744	24,321,702	-	1,875,000	-	79,012,042	الإجمالي

بآلاف الريالات السعودية

الإجمالي	بدون تاريخ إستحقاق محدد	أكثر من 5 سنوات	من سنة إلى 5 سنوات	من 3 أشهر إلى سنة	أقل من 3 أشهر	
6.850.086	-	-	-	-	6.850.086	الموجودات
4.263.678	4.263.678	-	-	-	-	النقد وما في حكمه
23.398.060	-	321.766	1.682.581	8.990.718	12.402.995	وديعة نظامية لدى مؤسسة النقد العربي السعودي
47.475.367	-	14.667.863	24.422.822	6.228.468	2.156.214	صافي الإستثمارات
2.557.082	-	256.779	1.087.537	330.708	882.058	متاجرة
6.483.177	-	-	222.104	4.383.203	1.877.870	بيع بالتقسيط
220.998	-	-	-	-	220.998	إستصناع
226.884	-	-	-	-	220.998	مرابحة
194.240	194.240	-	-	21.952	204.932	متنوعة
1.364.205	1.364.205	-	-	-	-	صافي حسابات العملاء الجارية المدينة
2.004.204	2.004.204	-	-	-	-	الممتلكات المستثمرة
95.037.981	7.826.327	15.246.408	27.415.044	19.955.049	24.595.153	صافي الممتلكات والمعدات
3.434.549	-	-	-	-	3.434.549	صافي موجودات أخرى
70.112.192	-	-	-	-	70.112.192	
2.288.419	-	-	-	-	2.288.419	
5.733.527	5.733.527	-	-	-	-	
13.469.294	13.469.294	-	-	-	-	
95.037.981	19.202.821	-	-	-	75.835.160	الإجمالي

المطلوبات وحقوق المساهمين

3.434.549	-	-	-	-	3.434.549	مطلوبات للبنوك
70.112.192	-	-	-	-	70.112.192	ودائع العملاء
2.288.419	-	-	-	-	2.288.419	حسابات عملاء أخرى
5.733.527	5.733.527	-	-	-	-	مطلوبات أخرى
13.469.294	13.469.294	-	-	-	-	حقوق المساهمين
95.037.981	19.202.821	-	-	-	75.835.160	الإجمالي

31. القيمة العادلة للموجودات والمطلوبات المالية

إن القيمة العادلة المتوقعة للأدوات المالية المدرجة في قائمة المركز المالي الموحدة باستثناء عمليات الاستصناع والمرابحة، والبيع بالتقسيط، والتي يتم قياسها بالتكلفة المطفأة، لا تختلف بشكل جوهري عن قيمتها الدفترية الصافية المدرجة في القوائم المالية الموحدة.

إن القيمة العادلة هي القيمة التي يتم تبادلها في معاملة جارية ما بين أطراف راغبة في ذلك وتتم بنفس شروط التعامل مع الأطراف الأخرى. وبالتالي، يمكن أن تنتج فروقات بين القيمة الدفترية والقيمة العادلة المقدر.

32. المعاملات مع الأطراف ذات العلاقة

تتعامل الشركة خلال دورة أعمالها العادية مع أطراف ذات علاقة. وتخضع تلك المعاملات مع أطراف ذات علاقة للنسب المنصوص عليها في نظام مراقبة البنوك والتعليمات الصادرة عن مؤسسة النقد العربي السعودي. ويبيّن ما يلي طبيعة وأرصدة تلك المعاملات التي تمّت معهم كما في 31 ديسمبر:

بآلاف الريالات السعودية

2005		2006		الجهة ذات العلاقة	
دائن	مدين	دائن	مدين	نوع المعاملة	
-	35,175	-	23,327	إعتمادات	أعضاء في مجلس الإدارة
-	74,323	-	610,063	كمبيالات مشاركة	
-	1,925,621	-	3,359,154	متاجرة	
-	-	-	144,751	كمبيالات مرابحة	
450,900	-	210,264	208	جاري	
-	99,988	-	-	إستثمار مباشر	
-	288,402	-	274,594	خطابات ضمان	
-	66,000	-	66,000	ضمان	
-	-	-	-	أخرى	
-	-	-	78	إعتمادات	شركات ومؤسسات بكفالة أعضاء في مجلس الإدارة
-	-	-	16,426	متاجرة	
-	-	-	684	كمبيالات مشاركة	
-	774	-	959	جاري	
-	36,233	-	12,524	خطابات ضمان	
184,384	-	175	-	جاري	صناديق المضاربة (أنظر إيضاح 36)
2,241,908	-	2,240,732	-	مضاربة	
-	63,675	-	1,35,178	إستثمارات في صناديق	
1,282,941	-	1,517,925	-	إستثمار مباشر	مساهمين رئيسيين آخرين يملكون أكثر من 5% من رأس مال الشركة
12,274	-	9381	-	مطلوبات أخرى	



فيما يلي تحليلاً بالإيرادات والمصاريف المتعلقة بالمعاملات مع الأطراف ذات العلاقة والمدرجة في القوائم المالية الموحدة للسنتين المنتهيتين في 31 ديسمبر:

2005	2006	
بآلاف الريالات السعودية	بآلاف الريالات السعودية	
103,406	220,646	دخل الإستثمارات
1,491	6,288	دخل العمليات الأخرى
4,417	5,515	رواتب و مزايا الموظفين (تذاكر سفر)
2,321	2,331	مصروفات إيجارات ومباني
1,824	1,906	مكافآت وبدلات أعضاء مجلس الإدارة

فيما يلي تحليلاً بالتعويضات التي تم قيدها أو دفعها لأعضاء مجلس الإدارة والإدارة التنفيذية خلال السنتين المنتهيتين في 31 ديسمبر:

2005	2006	
بآلاف الريالات السعودية	بآلاف الريالات السعودية	
10,468	12,521	مزاياء قصيرة الأجل
955	1,658	مخصص مكافأة نهاية خدمة

يقصد بأعضاء الإدارة التنفيذية الأشخاص الذين لهم السلطة والمسؤولية للتخطيط والتوجيه والتحكم في أنشطة الشركة سواءً بشكل مباشر أو غير مباشر.

33. أموال المضاربة

فيما يلي تحليلاً بأموال المضاربة كما في 31 ديسمبر:

2005	2006	
بآلاف الريالات السعودية	بآلاف الريالات السعودية	
1.542.071	1.874.377	إستثمارات عملاء
18.699	19.238	حسابات جارية معادن
<u>1.560.770</u>	<u>1.893.615</u>	الإجمالي

34. صندوق العاملين

الشركة للقيمة الإسمية إلى نصفين 900 ألف سهم كما في 31 ديسمبر 1998. كما حصل الصندوق على 900 ألف سهم أخرى مجانية تمثل حصة الصندوق في الأرباح التي تم توزيعها على المساهمين خلال عام 2005. كما حصل الصندوق على 900 ألف سهم أخرى مجانية تمثل حصة الصندوق في الأرباح التي تم توزيعها على المساهمين خلال عام 2006 وبلغ عدد تلك الأسهم بعد تجزئة القيمة الإسمية للسهم طبقاً لقرار هيئة السوق المالية بواقع خمسة أسهم لكل سهم 13.500 ألف سهم كما في 31 ديسمبر 2006. وبلغت إيرادات الصندوق من الاشتراكات وعائد الإستثمارات وغيرها دون أرباح الأسهم 2.020 ألف ريال سعودي والمصاريف 25 ألف ريال سعودي لعام 2006. وبلغت القيمة السوقية للأسهم المخصصة للصندوق وفقاً لنشرة مؤسسة النقد العربي السعودي كما في 31 ديسمبر 2006 مبلغ 2.605.500 ألف ريال سعودي. هذا وتعد قوائم مالية مستقلة للصندوق ولا تدرج ضمن القوائم المالية الموحدة المرفقة.

بناءً على قرار الجمعية العامة بتاريخ 20 شوال 1410هـ الموافق 15 مايو 1990 تم منح 150 ألف سهم من أسهم الشركة بلغت قيمتها الإسمية 15 مليون ريال سعودي وصدرت قرارات من مجلس إدارة الشركة حيال هذا الموضوع آخرها رقم (9) بتاريخ 22 مارس 1990 حيث انتهى لتخصيصها لصندوق العاملين (الصندوق) في الشركة وفقاً لشروط محددة. وقد اعتبرت قيمتها ديناً على الصندوق للشركة كجزء من قرض دائم قدمته الشركة للصندوق بدون مقابل بمبلغ 50 مليون ريال سعودي تم سداد 7 مليون ريال سعودي في عام 1994. كما حصل الصندوق على 150 ألف سهم أخرى مجانية تمثل حصة الصندوق من الأرباح التي تم توزيعها على المساهمين خلال عام 1991 بواقع سهم لكل سهم مكتتب به. وحصل الصندوق على 150 ألف سهم أخرى مجانية تمثل حصة الصندوق من الأرباح التي تم توزيعها على المساهمين خلال عام 1998، وبلغ عدد تلك الأسهم بعد تجزئة

35. الإيرادات الخاصة المستبعدة من قائمة الدخل الموحدة

يبين ما يلي حركة حساب الأعمال الخيرية الظاهر رصيده ضمن المطلوبات الأخرى (أنظر إيضاح 15):

2005	2006	
بآلاف الريالات السعودية	بآلاف الريالات السعودية	
13.937	5.977	الرصيد في بداية السنة
40	3.208	الاضافات خلال السنة
(8.000)	(8.615)	المصرف خلال السنة
<u>5.977</u>	<u>570</u>	الرصيد في نهاية السنة

36. خدمات إدارة الإستثمار

وتقوم إدارة الإستثمار لدى الشركة بإدارة تلك الصناديق كما يتم إستثمار جزء من أموالها بالمشاركة مع الشركة. هذا ولا يتم إدراج القوائم المالية لهذه الصناديق ضمن القوائم المالية الموحدة للشركة. وتدرج حصة الشركة في هذه الصناديق ضمن الإستثمارات المتنوعة كما يتم الإفصاح عنها ضمن المعاملات مع الأطراف ذات العلاقة. وقد بلغ رصيد المبالغ المستثمرة بالمشاركة مع الشركة من تلك الصناديق الإستثمارية كما في 31 ديسمبر 2006 مبلغ 2.240.732 ألف ريال سعودي (2005: 2.241.908 ألف ريال سعودي).

تقدم الشركة خدمات إستثمارية لعملائها. وقد تم إنشاء صناديق مضاربة في مجالات إستثمارية مختلفة (صندوق المضاربة الشرعية بالبنائغ - دولار، صندوق المضاربة الشرعية بالبنائغ - يورو، صندوق الأسهم العالمية، صندوق الأسهم المصرية، صندوق الراجحي المتوازن الأول والثاني، صندوق الراجحي لأسهم الشركات الصاعدة، صندوق المضاربة الشرعية بالبنائغ ريال، صندوق الأسهم الأوروبية، صندوق الجوهرة النسائي، صندوق ولدي بالدولار الأمريكي، صندوق الأسهم المحلية وصندوق الراجحي للأسهم الخليجية، صندوق أسهم الهند والصين والصندوق العقاري الأول).

37. كفاية رأس المال

تقوم الشركة بمراقبة مدى كفاية رأسمالها وذلك باستخدام النسب المحددة من قبل مؤسسة النقد العربي السعودي. وبموجب هذه النسب يتم قياس مدى كفاية رأس المال وذلك بمقارنة رأس المال المؤهل مع الموجودات والتعهدات والإلتزامات المدرجة في قائمة المركز المالي الموحدة حسب درجة مخاطرها.

2005		2006		
نسبة كفاية رأس المال %	رأس المال بآلاف الريالات السعودية	نسبة كفاية رأس المال %	رأس المال بآلاف الريالات السعودية	
18.2%	13.469.294	25.3%	20.179.476	رأس المال الأساسي
19.5%	14.393.159	26.5%	21.122.104	رأس المال الأساسي + رأس المال المساند



2005			2006			الموجودات المدرجة في قائمة المركز المالي الموحدة
بآلاف الريالات السعودية			بآلاف الريالات السعودية			
الموجودات المرجحة المخاطر	المعادل الائتماني	القيمة الدفترية / المبالغ الإسمية	الموجودات المرجحة المخاطر	المعادل الائتماني	القيمة الدفترية / المبالغ الإسمية	
-		18.516.956	-		16.784.650	0%
1.111.822		5.559.110	2.667.113		13.335.565	20%
<u>70.961.915</u>		<u>70.961.915</u>	<u>75.088.529</u>		<u>75.088.529</u>	100%
<u>72.073.737</u>		<u>95.037.981</u>	<u>77.755.642</u>		<u>105.208.744</u>	المجموع
التعهدات والالتزامات المحتملة						
-		5.944.449	-		5.338.083	0%
547.735	2.738.673	2.738.673	548.698	2.743.492	2.743.492	20%
1.287.761	2.575.522	2.575.522	1.410.244	2.820.488	2.820.488	50%
-	-	-	-	-	-	100%
<u>1.835.496</u>	<u>5.314.195</u>	<u>11.258.644</u>	<u>1.958.942</u>	<u>5.563.980</u>	<u>10.902.063</u>	المجموع
<u>73.909.233</u>			<u>79.714.584</u>			الإجمالي

38. أرقام المقارنة

أعيد تبويب بعض أرقام المقارنة للسنة الماضية كي تتماشى مع تبويب السنة الحالية.

39. تطبيق معايير محاسبية جديدة ومعدّلة

تم إصدار بعض المعايير الدولية الجديدة الخاصة بالتقارير المالية وتعديلات لبعض معايير المحاسبة الدولية والمعايير الدولية الخاصة بالتقارير المالية المطبقة حالياً والتفسيرات الصادرة عن مجلس معايير المحاسبة الدولية، والواجب تطبيقها للفترات المالية التي تبدأ اعتباراً من 1 يناير 2007. تتلخص هذه الإصدارات والتعديلات بما يلي:

- 1- معيار المحاسبة الدولي رقم 1 المعدّل - الإفصاح عن رأس المال .
 - 2- المعيار الدولي الخاص بالتقارير المالية رقم 7 - الإفصاح عن الأدوات المالية.
 - 3- الإصدار العاشر للجنة تفسير التقارير المالية الدولية - التقارير المالية الأولية والانخفاض في القيمة.
- تقوم الإدارة حالياً بتقييم آثار هذه الإصدارات والتعديلات الجديدة على عمليات الشركة والمركز المالي لها.

40. اعتماد مجلس الإدارة

اعتمد مجلس الإدارة القوائم المالية الموحدة بتاريخ 2 محرم 1428هـ (الموافق 21 يناير 2007م).

إرنست ويونغ

ص. ب 2732
الرياض 11461
المملكة العربية السعودية

الجريد وشركاه
أعضاء
برابيس وترهاوس كوبرز

ص. ب 8282
الرياض 11482
المملكة العربية السعودية

تقرير مراجعي الحسابات

الى السادة مساهمي
شركة الراجحي المصرفية للإستثمار
(شركة مساهمة سعودية)

لقد راجعنا قائمة المركز المالي الموحدة المرفقة لشركة الراجحي المصرفية للإستثمار (الشركة) والشركات التابعة لها كما في 31 ديسمبر 2006 والقوائم الموحدة للدخل والتغيرات في حقوق المساهمين والتدفقات النقدية التابعة لها للسنة المنتهية في ذلك التاريخ بما في ذلك الإيضاحات حول القوائم المالية الموحدة. إن إعداد هذه القوائم المالية الموحدة هو من مسئولية إدارة الشركة وقد تم إعدادها وفقاً لأحكام نظام الشركات السعودي ونظام مراقبة البنوك وقدمت لنا مع كافة المعلومات والبيانات التي طلبناها. إن مسئوليتنا هي إبداء رأينا حول هذه القوائم المالية الموحدة إستناداً إلى أعمال المراجعة التي قمنا بها.

تمت مراجعتنا وفقاً لمعايير المراجعة المتعارف عليها في المملكة العربية السعودية ومعايير المراجعة الدولية والتي تتطلب أن نقوم بتخطيط وتنفيذ أعمال المراجعة للحصول على قناعة معقولة بأن القوائم المالية خالية من الأخطاء الجوهرية. تشمل أعمال المراجعة على فحص الأدلة، على أساس العينة، المؤيدة للمبالغ والإفصاحات التي تتضمنها القوائم المالية. كما تشمل على تقويم المبادئ المحاسبية المتبعة والتقديرات الهامة المستخدمة من قبل الإدارة والعرض العام للقوائم المالية. نعتقد أن مراجعتنا توفر درجة معقولة من القناعة تمكننا من إبداء الرأي حول القوائم المالية الموحدة.

وفي رأينا، ان القوائم المالية الموحدة ككل:

- تظهر بعدل، من كافة النواحي الجوهرية، المركز المالي الموحد للشركة والشركات التابعة لها كما في 31 ديسمبر 2006 ونتائج أعمالها وتدفقاتها النقدية للسنة المنتهية في ذلك التاريخ وفقاً لمعايير المحاسبة للمؤسسات المالية الصادرة عن مؤسسة النقد العربي السعودي وللمعايير الدولية الخاصة بالتقارير المالية.
- * تتفق مع نظام الشركات ونظام مراقبة البنوك وعقد التأسيس والنظام الأساسي للشركة فيما يتعلق بإعداد وعرض القوائم المالية الموحدة.

ارنست و يونغ



د. عبد الله عبد الرحمن باعشن
ترخيص رقم (66)



الرياض: 2 محرم 1428هـ
(21 يناير 2007م)

الجريد وشركاه
أحد أعضاء برابيس وترهاوس كوبرز


سامي بهاء الدين السراج
ترخيص رقم (165)





الإدارة الإقليمية لمنطقة الرياض وتوابعها مكتب الإدارة الإقليمية

رقم الإدارة 003 ص.ب 28 الرياض 11411 سنترال 01 4629922 فاكس 01 4624311

حريملاء 226 مباشر 5260296 سنترال 5260300 فاكس 5260284	المنتزه 182 مباشر 4731312 سنترال 4768536 فاكس 4732028	حوطة بني تميم 144 مباشر 5556456 سنترال 5550300 فاكس 5550398	الديره 101 مباشر 4631874 سنترال 4118643 فاكس 4117517
ش الامير سلمان 229 مباشر 4469107 سنترال 4469898 فاكس 4468989	ش الخزان 185 مباشر 4067715 سنترال 4082067	شقراء 145 سنترال 6222389 سنترال 6222534 سنترال 6222813	البطحاء 106 مباشر 4031269 سنترال 4055829 فاكس 2871703
حارة عبدالله 231 مباشر 4390480 سنترال 4393439 فاكس 4572385	الشميسي للسيدات 188 مباشر 4357854 فاكس 4359580	القويعيه 147 مباشر 6521290 فاكس 6521838	مستشفى التخصصي 114 مباشر 4427479 فاكس 4414719
الصحنه / الدليم 233 مباشر 5410475 سنترال 5410725	سلطانه 195 مباشر 4591011 سنترال 4582584	الصناعيه 149 مباشر 4484102 سنترال 4463208 فاكس 4483265	الاسواق 116 مباشر 4050009 سنترال 4031217 فاكس 4032246
الحاير 237 مباشر 4900144 سنترال 4900550 فاكس 4900908	شارع الامام فيصل بن تركي 197 مباشر 2860577 سنترال 2864009 فاكس 2863427	المستشفى المركزي 159 مباشر 4353780 سنترال 4357888 فاكس 4354645	ش الظهران 125 مباشر 4788224 سنترال 4783615 فاكس 4783342
السليل 245 مباشر 7821200 سنترال 7821400 فاكس 7821833	المعذر 200 مباشر 4420457 سنترال 4420193 فاكس 4421038	ساحة العدل 164 مباشر 4132694 سنترال 4118897 فاكس 4111931	الملز 126 مباشر 4732539 سنترال 4769968 فاكس 4764205
ام الحمام 251 مباشر 4828577 سنترال 4884724 فاكس 4824451	الروضة 204 مباشر 4960100 سنترال 2084083 فاكس 4934542	النسيم 165 مباشر 2309789 سنترال 2315777 فاكس 2313286	ش الملك فيصل 127 مباشر 4010541 سنترال 4036143 فاكس 4040306
طريق المدينة/الرياض 253 مباشر 4119997 سنترال 4111520	مشرفه 211 مباشر 4740775 سنترال 4771555 فاكس 4740480	العليا العام 166 مباشر 4623110 سنترال 4160874 فاكس 4629502	الخرج- صالة الاسهم 129 مباشر 5485636
طريق المطار 260 مباشر 4776005 سنترال 4744992 فاكس 4786740	حي الخالديه 215 مباشر 2434681 سنترال 4380022 فاكس 4398873	اسواق القدس 168 مباشر 2726876 سنترال 4580099 فاكس 4594197	الخرج 129 مباشر 5446644 سنترال 5496235 فاكس 5449876
ش الامير عبدالله 261 مباشر 4728308 سنترال 4794432 فاكس 4793067	الشفاء 216 مباشر 4223384 سنترال 4214343 فاكس 4229271	مطار الملك خالد 173 مباشر 2202582 سنترال 2213425 فاكس 2202571	الناصريه 131 مباشر 4011432 سنترال 4012979
رماح 278 مباشر 5522441 سنترال 5522451 فاكس 5521183	مرات 217 مباشر 6231344 سنترال 6231644 فاكس 6231335	المرقب 174 مباشر 4482437 سنترال 4488126 فاكس 4461554	وادي الدواسر 135 سنترال 7841096 فاكس 7840192
العليا الثلاثين 279 مباشر 4612876 سنترال 4644491 فاكس 4652398	المزاحميه 219 مباشر 5230040 سنترال 5235574 فاكس 5320879	منفوحه 179 مباشر 4482071 سنترال 4467841 فاكس 4482309	طريق الحجاز 140 مباشر 4580506 سنترال 4580077 فاكس 4587802
			الافلاج 142 مباشر 6820880 سنترال 6822882 فاكس 6821356

الإدارة الإقليمية لمنطقة الرياض وتوابعها مكتب الإدارة الإقليمية

رقم الإدارة 003 ص.ب 28 الرياض 11411 سنترال 4629922 فاكس 4624311 01

الدرعية 281

مباشر 4840899
سنترال 4861420
فاكس 4861934

تمير 318

مباشر 4438015
سنترال 4437412
فاكس 4437797

حي شبرا 369

مباشر 4271074
سنترال 4271075
فاكس 4255807

جامعة الإمام محمد
بن سعود 441
مباشر 2590156
مباشر 2590159

ظهرة البديعه 282

مباشر 4490317
سنترال 4264649

حي العزيزيه/الرياض 331

مباشر 4980010
سنترال 4956196
فاكس 4956756

حي القدس 388

مباشر 2335193
سنترال 2316111
فاكس 2320114

فرع المزرعة 446
مباشر 4654838
سنترال 4622807
فاكس 4626198

ضرماء 284

مباشر 5220140
سنترال 5221014
فاكس 5220039

سوق الربوه المركزي 341

مباشر 4934525
سنترال 4968129
فاكس 4931770

عرقه 389

سنترال 4828365
فاكس 4828104

السويدي 448
مباشر 4282866
سنترال 4257678

ثادق 285

مباشر 4438338
سنترال 4439653
فاكس 4438228

اسواق النسيم 343

تليفون 2315848
تليفون 2327372
تليفون 2327401
سنترال 2353525

حي بدر 390

مباشر 4219915
سنترال 4219914

حي السلام 449
مباشر 4963207
سنترال 4963220
فاكس 4963219

ش الاحساء 289

مباشر 4760297
سنترال 4784156
فاكس 4760292

حي السعاده 392

مباشر 2422386
سنترال 2414536
فاكس 2412774

المدينه الصناعيه الجديده 450
مباشر 2652901
سنترال 2651819
فاكس 2652215

حي الورود 344

مباشر 4569348
سنترال 4567634

حي الفوزا 396

مباشر 2715045
فاكس 2715156

طريق عثمان بن عفان 454
مباشر 4507371
سنترال 4700253
سنترال 4700253
فاكس 4505316

حي الملك فهد 349

مباشر 4700368
سنترال 4700384

مستشفى الملك خالد 292

مباشر 4889586
فاكس 4889587

حي الخليج 412

مباشر 2265447
سنترال 2265449
فاكس 2265443

اسواق الشمال 355

مباشر 2695270
سنترال 4557424
فاكس 2253748

غبيره 293

مباشر 4462956
سنترال 4469200

حي الرائد 470

مباشر 4804915
سنترال 4804945

حليان 413

مباشر 6510478
سنترال 6510282
فاكس 6510476

حسان بن ثابت 473

مباشر 2343547
سنترال 2343343
فاكس 2344708

الرويضه 359

مباشر 6552989
مباشر 6553164
مباشر 6552589

الربوه 296

مباشر 4935948
سنترال 4925145
فاكس 4917458

الجله 414

مباشر 6541356
سنترال 6540313
فاكس 6540408

اشيقر 297

مباشر 6271040
سنترال 6271350
فاكس 6271383

حي طويق 475

مباشر 4360153
سنترال 4317014

خشم العان 361

مباشر 2511856
سنترال 2512521
فاكس 2512830

العيينه 303

مباشر 5280350
سنترال 5281991
فاكس 5280460

سابك 486

مباشر 2258079
فاكس 2258068

الخدمات البنكية الخاصة

(اسواق العربيه) 362

مباشر 4658058
سنترال 4629274
فاكس 4650173

الحمرا 487

مباشر 2782579
سنترال 2782563
فاكس 2782599

القصب 363

مباشر 6291185
سنترال 6292441
فاكس 6291517

النظيم 422

مباشر 2465120
سنترال 2462232
فاكس 2465147

النويعميه 423

مباشر 7860701
سنترال 7860805
فاكس 7862044

النقل العام 489

مباشر 4953619 / 4958246
مباشر 4952275
مباشر 4953160

ش الضباب 368

مباشر 4628287
سنترال 4626333
فاكس 4646023

صالة العليا 317

مباشر 2273466
مباشر 4643210

الإدارة الإقليمية لمنطقة الرياض وتوابعها مكتب الإدارة الإقليمية

رقم الإدارة 003 ص.ب 28 الرياض 11411 سنترال 01 4629922 فاكس 01 4624311

كلية الملك عبدالعزيز الحرية 494 مباشر 5624838 مباشر 5624865 مباشر 5624867	مركز الخرج للصرافة والتحويل 720 مباشر 5495410 فاكس 5495411	مركز النقل للصرافة والتحويل 732 مباشر 2133216 فاكس 2130954	مركز بن سليمان التجاري للصرافة والتحويل 762 مباشر 4143029 فاكس 4141909
العقيق 497 مباشر 4892871 مباشر 4892874 مباشر 4892875	مركز السليمانية للصرافة والتحويل 721 مباشر 2934689 فاكس 2934687	مركز العليا للصرافة والتحويل 735 مباشر 4648096	صالة اسهم السيدات الرياض مباشر 4626081
مركز البطحاء للصرافة والتحويل 701 مباشر 4056532 سنترال 4050292 فاكس 4020722	مركز الملز للصرافة والتحويل 722 مباشر 2912656 فاكس 2912653	مركز وادي الدواسر للصرافة والتحويل 739 مباشر 7848940 مباشر 7848941 مباشر 7848942	الوحدة المركزية للاسهم- الإقليمية مباشر 2800542
مركز حي الوزارات للصرافة والتحويل 714 مباشر 4023973 فاكس 2767261	مركز اسواق الشمال للصرافة والتحويل 728 مباشر 4569571 فاكس 4531587	مركز منفوحة للصرافة والتحويل 744 مباشر 2727365 فاكس 2726362	مركز شقراء للصرافة والتحويل 770 مباشر 6222640 مباشر 6222803 مباشر 6222875
مركز البلد للصرافة والتحويل 716 مباشر 2872535 فاكس 2872510	مركز الامير سلمان للصرافة والتحويل 729 مباشر 4478807 فاكس 4478805	مركز سفارات للصرافة والتحويل 745 مباشر 2813359 مباشر 2813439 مباشر 2813667 مباشر 2813595	مركز سلطانه للصرافة والتحويل 786 مباشر 8223620 مباشر 8223631 مباشر 8223688
مركز البديعة للصرافة والتحويل 718 مباشر 4367743 فاكس 4300691	مركز ام الحمام للصرافة والتحويل 730 مباشر 4882765 فاكس 4832047	مركز الشميسي للصرافة والتحويل 747 مباشر 4353098 فاكس 4355967	مركز حوالات حي بدر 796 مباشر 4231806 مباشر 4231807 مباشر 4231819
مركز النسيم للصرافة والتحويل 719 مباشر 2093464 فاكس 2093463	مركز حي القدس للصرافة والتحويل 731 مباشر 2353981 فاكس 2354050	صالة المتاجرة - الرياض 7075 مباشر 2263438 فاكس 2265297 فاكس 2269356	



الإدارة الإقليمية للمنطقة الغربية وتوابعها مكتب الإدارة الإقليمية

رقم الإدارة 002 ص.ب 605 جدة 21421 سنترال 02 6441000 فاكس 02 4634022

تربية 264 سنترال 8220934 فاكس 8221892 مباشر 8221220	صندوق الادارة - جدة 00210 فاكس 6443805 مباشر 6420868	ش الملك عبدالعزيز 161 سنترال 6435000 فاكس 6434032 مباشر 6434021	صالة اسهم السيدات بجدة مباشر 6402558
مدرسة الصيانه 266 سنترال 7365964 فاكس 7327096 مباشر 7322283	ش الاسكان الجنوبي 222 سنترال 6373159 فاكس 6379606 مباشر 6361004	ط المحجر 163 سنترال 6367991 فاكس 6377810 مباشر 6380913	صندوق الادارة - مكة 076 مباشر 5423630
الليث 270 سنترال 7421750 فاكس 7423217 مباشر 7423161	طريق المدينه 223 سنترال 6644822 فاكس 6673564 مباشر 2842328	ط الجامعه 176 سنترال 6876902 فاكس 6891144 مباشر 6811508	الادارة الاقليمية - جدة - الاعتمادات 2 فاكس 6524220
مطار الملك عبدالعزيز 299 سنترال 6853411 فاكس 6855626 مباشر 6855686	العتيبه 228 سنترال 5461578 فاكس 5460597 مباشر 5472950	بني مالك 180 سنترال 6713280 فاكس 6718817 مباشر 6712290	صندوق الادارة - الطائف 00215 فاكس 7374660
حي السلامه 314 سنترال 6833554 فاكس 6916514 مباشر 6834056	الفصيله/الطائف 232 سنترال 7382960 فاكس 7325326 مباشر 7376877	رنيا 181 سنترال 8421388 فاكس 8421026 مباشر 8421965	الادارة الاقليمية - جدة - تمويل الشركات 002 مباشر 6578019
ميدان فلسطين 319 سنترال 6633311 فاكس 6651079 مباشر 6645009	عنيكش 235 سنترال 6762517 فاكس 6717067 مباشر 6726118	ش السبيل 186 سنترال 6426813 فاكس 6429613 مباشر 6420448	ش قابل 102 سنترال 6428899 فاكس 6429407 مباشر 6453360
ش المكرونه 320 سنترال 6724341 فاكس 6727516 مباشر 6760959	الهنداويه 240 سنترال 6495550 فاكس 6492745 مباشر 6494165	ش بن لادن 189 سنترال 6800300 فاكس 6800272 مباشر 6872036	الشرائع 103 سنترال 5233522 فاكس 5230227 مباشر 5230036
بحرة المجاهدين 322 سنترال 5912260 فاكس 5911445 مباشر 5911709	البغداديه 243 سنترال 6427720 فاكس 6426442 مباشر 6433552	شارع الملك فهد للسيدات 191 سنترال 6190831 فاكس 6171836 مباشر 6711024	العزيزيه الطائف 112 سنترال 7373225 فاكس 7333340 مباشر 7335486
الجموم 324 سنترال 5941043 فاكس 5941103 مباشر 5944744	ش الستين / مكه 246 سنترال 5483986 فاكس 5447314 مباشر 5494236	الشهداء الطائف 199 سنترال 7482570 فاكس 7463120 مباشر 7434514	ط مكه ك (2) 113 سنترال 6314494 فاكس 6323427 مباشر 6327464
ط الحويه 326 سنترال 7253307 فاكس 7254555 مباشر 7253412	رابغ 247 سنترال 4221996 فاكس 4221865 مباشر 4232701	العزيزيه / مكه 201 سنترال 5571797 فاكس 5593965 مباشر 5591378	باب شريف 123 سنترال 6485989 فاكس 6485765 مباشر 6486887
الطائف النسائي 328 سنترال 7344477 فاكس 7362505	الخرمه 254 سنترال 8323130 فاكس 8323130 مباشر 8323135	الرويس / جده 206 سنترال 6655671 فاكس 6613580 مباشر 6641971	باب مكه 124 سنترال 6448431 فاكس 6434867 مباشر 6454560
المسفله 330 سنترال 5374111 فاكس 5374333 مباشر 5344886	الشبيكه 262 سنترال 5745066 فاكس 5741673 مباشر 5721323	الشرفيه 158 سنترال 6519977 فاكس 6533168 مباشر 6500823	الحجون 141 سنترال 5746616 فاكس 5733533 مباشر 5730579

الإدارة الإقليمية للمنطقة الغربية وتوابعها مكتب الإدارة الإقليمية

رقم الإدارة 002 ص.ب 605 جدة 21421 سنترال 02 6441000 فاكس 02 4634022

الصحيفة 334

سنترال 6441455
فاكس 6436587
مباشر 6443890

حي شهار 335

سنترال 7460263
فاكس 7464492
مباشر 7450443

الزاهر 336

سنترال 5435012
فاكس 5443647
مباشر 5472900

الغزة 345

سنترال 5742224
فاكس 5745728
مباشر 5745438

المويه 346

سنترال 8521690
فاكس 8521672
مباشر 8521319

ظلم 356

سنترال 8530881
مباشر 8530890

حي الخالدية - جدة 358

سنترال 2563038
فاكس 2562826
مباشر 6640496

ش الاربعين 376

سنترال 6932775
فاكس 6936821
مباشر 6770161

القيوه 377

سنترال 6403687
فاكس 6403686
مباشر 6403559

ط مكة ك (14) 378

سنترال 6241616
فاكس 6207202
مباشر 6230432

جبل النور 379

سنترال 5772772
فاكس 5770461
مباشر 5770537

حي بترومين 380

سنترال 6351155
فاكس 6363638
مباشر 6355162

حداد بني مالك 381

سنترال 7590459
فاكس 7590457
مباشر 7590460

ميسان 382

سنترال 7580415

ميناء جده الاسلامي 387

سنترال 6485109
فاكس 6481402
مباشر 6274830

السوق الجنوبيه 391

سنترال 6495558
فاكس 6479209
مباشر 6491994

أجياد 409

سنترال 5742896
فاكس 5743177
مباشر 5753113

ثول 411

سنترال 2390250
فاكس 2390252
مباشر 2390251

مركز شركة مكة 424

سنترال 5377020
فاكس 5367810
مباشر 5367362

ش حراء 425

سنترال 6994272
فاكس 6995050
مباشر 6994038

خليص 440

سنترال 2132297
فاكس 2132293
مباشر 2132322

ش عبدالله عريف 443

سنترال 5459601
فاكس 5491725
مباشر 5495488

السييل الكبير 444

سنترال 7350379
فاكس 7350328
مباشر 7350780

المنزهة 445

سنترال 6540079
فاكس 6581155
مباشر 6581177

حي البوادي 451

سنترال 6981191
فاكس 6981206
مباشر 6392225

سوق عكاظ الدولي 453

سنترال 6242424
فاكس 6242829
مباشر 6242786

ام القرى 458

سنترال 5274949
فاكس 5275959
مباشر 5275310

التحلية / جدة 462

سنترال 6688637
فاكس 6646230
مباشر 2840377

السامر 463

سنترال 6794180
فاكس 6794231
مباشر 6794617

حي الرحاب 471

سنترال 6170279
فاكس 6171182
مباشر 6170919

الستين الحوية 477

سنترال 7255903
فاكس 7254392
مباشر 7255926

مركز جدة للصرافة

والتحويل 704
فاكس 6438542
مباشر 6451385

مركز مكة للصرافة

والتحويل 710
فاكس 5749998
مباشر 5758118

مركز الطائف للصرافة

والتحويل 711
سنترال 7370791
فاكس 7370761
مباشر 7370795

مركز المكرونة للصرافة

والتحويل 712
فاكس 6199275
مباشر 6199311

مركز البوادي للصرافة

والتحويل 724
سنترال 6050599
فاكس 6050699
مباشر 6050799

مركز بن لادن للصرافة

والتحويل 725
سنترال 6873643
فاكس 6872099
مباشر 6875590

مركز الشرفية للصرافة

والتحويل 733
فاكس 6314373
مباشر 6314102

مركز طريق حراء للصرافة

والتحويل 738
فاكس 6390365
مباشر 6390368

صالة اسهم حراء 738

مباشر 6926840
فاكس 6926841

مركز المسفلة للصرافة

والتحويل 746

مباشر 5307298
مباشر 5307450
مباشر 5307469

مركز عبدالله عريف للصرافة

والتحويل 749

فاكس 5606675
مباشر 5606672

مركز العزيزية للصرافة

والتحويل 750

فاكس 5561062
مباشر 5505710

مركز بترومين للصرافة

والتحويل 752

فاكس 6368858
مباشر 6367393

مركز الحوية للصرافة

والتحويل 753

سنترال 7253307
مباشر 7242610

مركز شهار للصرافة والتحويل

760

سنترال 7432958
مباشر 7434375

مركز رابع للصرافة

والتحويل 764

سنترال 4220823
سنترال 4221141
سنترال 4221194

مركز السامر للصرافة

والتحويل 765

مباشر 6773831
فاكس 6931948
مباشر 6932236

مركز حوالات جبل النور

للصرافة 782

مباشر 5730645
مباشر 5730718

مركز حوالات الستين

للصرافة 789

مباشر 6651295
مباشر 6657997
مباشر 6658613
مباشر 6635245

معالجة الديون - الغربية 851

سنترال 2872382
فاكس 2870304
مباشر 2870159

الإدارة الإقليمية للمنطقة الشرقية وتوابعها مكتب الإدارة الإقليمية

رقم الإدارة 004 ص.ب 6030 الدمام 21442 سنترال 8272126 03 فاكس 8261446 03

الدمام 104	رفحه / المخيم 169	عمارة البرج 227	الخبرالجنوبيه 302
سنترال 8301333	سنترال 6760264	سنترال 8982474	سنترال 8986088
فاكس 8350248	فاكس 6761142	فاكس 8671970	مباشر 8690091
مباشر 8349932	مباشر 6761404	مباشر 8678660	
مباشر 8303252			
الهفوف 128	ش الامير محمد 170	الجلويه 236	عين دار 304
سنترال 5870329	سنترال 8340909	سنترال 8176972	فاكس 5632463
فاكس 5866926	مباشر 8342277	فاكس 8176094	مباشر 5632246
مباشر 5877071		مباشر 8176046	
حفر الباطن 136	القطيف 172	سيهات 255	النعبريه 306
سنترال 7212519	سنترال 8556708	سنترال 8562130	سنترال 3732710
فاكس 7221544	فاكس 8545071	فاكس 8380051	فاكس 3730620
مباشر 7210492		مباشر 8370786	
الخبر الرئيسي 139	راس تنوره 183	سلوى 256	قرية 307
سنترال 8891141	سنترال 6680302	سنترال 5470720	سنترال 3861985
فاكس 8649468	فاكس 6671685	فاكس 5470228	فاكس 3861976
مباشر 8891140			
الجبيل العام 146	مطار الملك فهد 184	المستشفى العام 273	الدمام النسائي 315
سنترال 3620490	سنترال 8838712	سنترال 8437866	سنترال 8325606
فاكس 3632894	فاكس 8838715	فاكس 8434489	مباشر 8325593
مباشر 3625000	مباشر 8838711	مباشر 8468088	
ابقيق 148	الخفجي 187	مستشفى الملك فهد 277	مدينة الجبيل 329
سنترال 5662770	سنترال 7673930	سنترال 5752949	سنترال 3472570
فاكس 5650048	فاكس 7672719	فاكس 5753827	فاكس 3470497
مباشر 5662464	مباشر 7670955	مباشر 5756411	مباشر 3472572
ش الملك فهد 153	ش بن خلدون 190	صفوى 287	القيصومه 338
سنترال 8261951	سنترال 2873441	سنترال 6642342	سنترال 7242125
فاكس 8275725	مباشر 8268400	فاكس 6647780	فاكس 7241673
مباشر 8280137		مباشر 6644725	مباشر 7240525
المبرز 210	ش الملك خالد 207	شارع الامير نايف 300	مجمع الشعلة التجاري 348
سنترال 5313726	سنترال 8640820	سنترال 8429009	مباشر 8947628
فاكس 5920456	فاكس 8670758	فاكس 8461723	
مباشر 5927168	مباشر 8676519		
فرع العقريه 301			
سنترال 8971888			
فاكس 8980167			
مباشر 8655554			
مخطط 91 الدمام 365			
سنترال 8220871			
فاكس 8221847			
مباشر 8180956			

الإدارة الإقليمية للمنطقة الشرقية وتوابعها مكتب الإدارة الإقليمية

رقم الإدارة 004 ص.ب 6030 الدمام 21442 سنترال 8272126 03 فاكس 8261446 03

مركز النعيرية للصرافة والتحويل 781 مباشر 3731181 مباشر 3731377 مباشر 3732311	مركز مخطط 91 للصرافة والتحويل 726 سنترال 8185922 فاكس 8185923	عقارية حفر الباطن 455 سنترال 7217972 مباشر 7211717	الدوحة 375 سنترال 8915940 فاكس 8916638 مباشر 8919008
مركز تداول الاسهم - الهفوف 997 مباشر 5300397 سنترال 5303159 سنترال 5303628	مركز الثقبه للصرافة والتحويل 734 فاكس 8933108 مباشر 8933163	العيون 465 سنترال 5331122 فاكس 5332099	عنك 393 فاكس 8368030 مباشر 8362309
المتاجرة والتمويل - الاحساء 7037 سنترال 5308493 فاكس 5308495 مباشر 5308494	مركز حفر الباطن للصرافة والتحويل 741 فاكس 7231611 مباشر 7226393	الخدمات البنكية الخاصة - الكورنيش 472 سنترال 8338202 فاكس 8150069 مباشر 8339822	ام الساهك 415 سنترال 8120306 فاكس 8124408 مباشر 8122514
صالة المتاجرة والتمويل بالدمام 7076 سنترال 8260714 فاكس 8280577 مباشر 8057794	مركز راس تنورة للصرافة والتحويل 748 مباشر 6674887 فاكس 6678069 مباشر 6675938	مركز الخبر للصرافة والتحويل 703 سنترال 8983461 فاكس 8649758 مباشر 8986629	المحاسن 428 سنترال 5941500 مباشر 5941110
صالة المتاجرة - حفر الباطن 7083 سنترال 7212531 فاكس 7215804 مباشر 7258055	مركز الجلوية للصرافة والتحويل 754 سنترال 8177048 فاكس 8177093 مباشر 8177381	مركز الدمام للصرافة والتحويل 708 فاكس 8331882 مباشر 8332455	جمرك منفذ البطحاء 429 سنترال 5370242 فاكس 5370220 مباشر 8838739
مركز استثمار الجبيل مباشر 3472571	مركز المبرز للصرافة والتحويل 755 مباشر 5842452 مباشر 5843684 مباشر 5843748	مركز الجبيل للصرافة والتحويل 709 سنترال 3624962 فاكس 3612954 مباشر 3613154	رأس تناجيب 434 فاكس 3784590 مباشر 3783567
		مركز الهفوف للصرافة والتحويل 715 فاكس 5876837 مباشر 5865502	جمرك مطار الملك فهد 438 فاكس 8838749 مباشر 8838765
			الصرار 442 فاكس 3701190 مباشر 3701774
			حي طلال 452 سنترال 8330505 مباشر 8333050



الإدارة الإقليمية لمنطقة القصيم وحائل وتوابعها مكتب الإدارة الإقليمية

رقم الإدارة 005 ص.ب 1545 بريدة 31442 سنترال 06 3251100 فاكس 06 3251810

عقلة الصقور 291 سنترال 2430509 فاكس 2430582	الاسياح 238 سنترال 3450764 فاكس 3451310 مباشر 3450522	المذنب 151 سنترال 3423798 فاكس 3422900 مباشر 3422600	بريده الخبيب 108 سنترال 3245352 فاكس 3256454 مباشر 3257042
النسائي بريده 298 فاكس 3248753	الصناعه بريده 252 سنترال 3264044 فاكس 3242016 مباشر 3265055	حوظة سدير 160 سنترال 4430850 فاكس 4431080	الدوادمي 115 سنترال 6424774 فاكس 6422105 مباشر 6440078
الرفائع 310 سنترال 6344607 فاكس 6344591 مباشر 6343809	برزان حائل 258 سنترال 5322965 فاكس 6532673 مباشر 5432280	بريده الجرده 162 سنترال 3238284 مباشر 3243171	حائل العام 118 سنترال 5312951 فاكس 5321793 مباشر 5312961
ضريه 312 سنترال 2420948 مباشر 2420732	الخبراء 265 سنترال 3550947 فاكس 3551557	البيدائع 167 سنترال 3321052 مباشر 3320073	عنيزه 120 سنترال 3641037 فاكس 3643814 مباشر 3635808
البيجديه 325 سنترال 6340070 فاكس 6340998	الشماسيه 267 سنترال 3401244 مباشر 3402558	رياض الخبراء 175 سنترال 3342668 فاكس 3342667 مباشر 3341772	الزلفي 121 سنترال 4225550 فاكس 4221889 مباشر 4226533
تربه 339 سنترال 5644704 مباشر 5640703	عنيزة النسائي 271 سنترال 3635081 مباشر 3635800	بريده الصفراء 192 سنترال 3690507 فاكس 3693992 مباشر 3267938	الرس العام 122 سنترال 3336629 فاكس 3330033 مباشر 3393995
الفايزيه 340 سنترال 3844622 فاكس 3841805	المعارض بريده 275 سنترال 3854054 مباشر 3854065	ساجر 196 سنترال 6322002 فاكس 6321913	عفيف 132 سنترال 7221412 فاكس 7242578 مباشر 7221347
جبه 360 سنترال 5412466 مباشر 5412455	الحزم الرس 280 سنترال 3338025 فاكس 3332960 مباشر 3391137	بريده الساده 212 سنترال 3239578 فاكس 6247308 مباشر 3253115	البكيريه 134 سنترال 3358872 فاكس 3361086 مباشر 3360381
المليدا 371 سنترال 3800599 فاكس 3801506	عيون الجوى 288 سنترال 3911786 مباشر 3911661	الغاط 214 سنترال 4421455 مباشر 4422435	المجمعه 138 سنترال 4321050 فاكس 4324764 مباشر 4325099
حي الاشرفيه 372 سنترال 3611100 فاكس 3644055 مباشر 3623113	بقعاء 290 سنترال 5272487 فاكس 5270936 مباشر 5272483	الجهيمي عنيزه 234 سنترال 3646077 فاكس 3629275 مباشر 3657200	
روضه حائل 373 سنترال 2631348 فاكس 2631015 مباشر 2631119			

الإدارة الإقليمية لمنطقة القصيم وحائل وتوابعها مكتب الإدارة الإقليمية

رقم الإدارة 005 ص.ب 1545 بريدة 31442 سنترال 3251100 06 فاكس 3251810 06

الموطأ 374 سنترال 3266780 فاكس 3266783 مباشر 3266785	شري 403 سنترال 3790315 فاكس 3790310 مباشر 3790314	الغزالة 484 سنترال 2632905 فاكس 2632902 مباشر 2632903	مركز الدوامي للصرافة والتحويل 751 فاكس 6430704 مباشر 6430180
دخنه 383 سنترال 2320660 فاكس 2320005	نفي 405 سنترال 6342636 فاكس 6342780	سميراء 485 سنترال 5210181 فاكس 5210182 مباشر 5344276	مركز الجلوية للصرافة والتحويل 754 سنترال 8177048 فاكس 8177093 مباشر 8177381
الفواره 384 سنترال 2480049 مباشر 2480019	الارطاويه 406 سنترال 4360989 مباشر 4361151	جامعة القصيم 493 فاكس 3800306 مباشر 3800543 سنترال 3800982	مركز الرس للصرافة والتحويل 756 سنترال 3393180 فاكس 3363165 مباشر 3393170
الحائط 385 سنترال 2390891 فاكس 2390892	اسواق مكه/بريده 407 سنترال 3697384 مباشر 3251074	الاسكان بريدة 495 سنترال 3831608 سنترال 3832346 مباشر 3853281	مركز حوالات عفيف للتحويل 768 فاكس 7222619 سنترال 7222640 جهاز الرد الآلي 7240670
الشملي /حائل 386 سنترال 2392439 فاكس 2392417 مباشر 2395123	السالميه 418 سنترال 3244925 فاكس 3240841 مباشر 3244920	مركز بريده للصرافة والتحويل 702 سنترال 3252545 فاكس 3236540 مباشر 3250617	الشيخيه 398 سنترال 3300078 فاكس 3300025 مباشر 3300085
الاجفر 399 فاكس 5211130 مباشر 5211131	طريق القصيم 420 سنترال 5435040 مباشر 5340009	مركز حائل للصرافة والتحويل 723 فاكس 5337425 مباشر 5339508	صالة المتاجرة والتمويل بالدمام 7076 سنترال 8260714 فاكس 8280577 مباشر 8057794
الدليميه 400 سنترال 2331355 فاكس 2331358 مباشر 2331606	الخطه 427 فاكس 5390029 مباشر 5390314	مركز البكيرية للصرافة والتحويل 740 فاكس 3352276 مباشر 3352278	مركز الإستثمار بالقصيم 8047 سنترال 3267251 فاكس 3267241 مباشر 3267240
القواره 401 سنترال 3780154 فاكس 3780133	قبه 439 سنترال 3470330 فاكس 3470440	مركز المجمع للصرافة والتحويل 742 فاكس 4311526 مباشر 4311634	موقع 402 سنترال 5380716 فاكس 5380700 مباشر 5380807
القبه 439 سنترال 3470330 فاكس 3470440	حي صديان 456 سنترال 5310210 فاكس 5310219	مركز الجهيمية للصرافة والتحويل 743 سنترال 3657200 فاكس 3657201	النبهانية 468 سنترال 2410663 فاكس 2410990 مباشر 2410661
النبهانية 468 سنترال 2410663 فاكس 2410990 مباشر 2410661	الشنان 469 سنترال 5200059 مباشر 5200250		



الإدارة الإقليمية لمنطقة المدينة والشمال وتوابعها مكتب الإدارة الإقليمية

رقم الإدارة 007 ص.ب 622 المدينة 21442 سنترال 8480477 04 فاكس 8482176 04

المهد 286 فاكس 8681054 مباشر 8681988	بدر 230 سنترال 3321747 فاكس 3321743 مباشر 3324454	الوجه 171 سنترال 4421966 فاكس 4421873 مباشر 4422884	المناخه 105 سنترال 8231360 فاكس 8227195 مباشر 8264173
مستشفى المدينة المنوره 294 سنترال 8460851 فاكس 8460886 مباشر 8461382	باب العنبريه 242 سنترال 8285384 فاكس 8220587 مباشر 8285364	تيماء 178 سنترال 4631308 فاكس 4632440 مباشر 4633030	تبوك العام 109 سنترال 4227682 فاكس 4236804 مباشر 4219210
البيتمه 313 سنترال 8543800 فاكس 8543801 مباشر 8543803	أملج 244 سنترال 3822220 فاكس 3822328 مباشر 3825934	ش الاماره تبوك 194 سنترال 4221864 فاكس 4226760 مباشر 4224756	القريات 111 سنترال 6410037 فاكس 6420013 مباشر 6410078
ينبع الصناعيه 327 سنترال 3213420 فاكس 3212915 مباشر 3257500	خيبر 248 سنترال 8821966 مباشر 8822938	ش المطار 198 سنترال 8364172 فاكس 8386675 مباشر 8369898	عرعر 133 سنترال 6621876 فاكس 6628477 مباشر 6627775
شارع قربان 332 سنترال 8265417 فاكس 8231028 مباشر 8240122	طبرجل 250 سنترال 6281209 فاكس 6281636 مباشر 6280419	المهرجان تبوك 202 سنترال 4231920 فاكس 4227060 مباشر 4237129	ينبع 150 سنترال 3222683 فاكس 3226246 مباشر 3913021
ط الهجره 333 سنترال 8315495 فاكس 8315598 مباشر 8312701	الحديثه 268 سنترال 6581132 فاكس 6581130 مباشر 6581135	العلا 208 سنترال 8842409 فاكس 8840359 مباشر 8840452	السحيمي 152 سنترال 8383026 فاكس 8382845 مباشر 8382390
العزيزيه المدينة 351 سنترال 8300614 فاكس 8302875 مباشر 8302976	الحناكيه 269 مباشر 8620132 مباشر 8620467	دومة الجندل 213 فاكس 6221470 مباشر 6230344	الجوف 154 سنترال 6247117 فاكس 6257805 مباشر 6257804
ينبع النخل 352 سنترال 3540222 فاكس 3540101 مباشر 3541544	المدينة النسائي 272 سنترال 8269808 فاكس 8236925 مباشر 8382308	قباة المدينه 218 سنترال 8267409 فاكس 8269689 مباشر 8256171	طريف 155 سنترال 6522650 فاكس 6520840
حالة عمار 354 سنترال 4511455 فاكس 4511255 مباشر 4511462	ضياء 283 سنترال 4322851 فاكس 4321701 مباشر 4322867	حقل 224 سنترال 4530600 فاكس 4530584 مباشر 4530377	رفحه/ المخيم 169 سنترال 6760264 فاكس 6761142 مباشر 6761404

الإدارة الإقليمية لمنطقة المدينة والشمال وتوايحها مكتب الإدارة الإقليمية

رقم الإدارة 007 ص.ب 622 المدينة 21442 سنترال 04 8480477 فاكس 04 8482176

مركز قربان للصرافة والتحويل 785 مباشر 8224128 مباشر 8224345 مباشر 8224429	مركز الحرم للصرافة والتحويل 757 فاكس 8386089 مباشر 8395673	الفيصلية عرعر 430 فاكس 6626171 مباشر 626392	الحرة الشرقية 364 سنترال 8369911 فاكس 8365535 مباشر 8392457
صالة المتاجرة - تبوك 7036 فاكس 4260222 مباشر 4260111	مركز الامارة تبوك للصرافة والتحويل 767 سنترال 4217982 فاكس 4218341 مباشر 4218489	ش الامير عبدالمجيد 432 سنترال 8483030 فاكس 8484936 مباشر 8482224	ش الخمسين 366 سنترال 4220288 فاكس 4224970 مباشر 4280310
صالة المتاجرة - بريدة 7078 سنترال 3855011 مباشر 3855018	مركز القرينات للصرافة والتحويل 778 مباشر 6410938 مباشر 6411123 مباشر 6411277	البيضاء 483 فاكس 6540160 مباشر 6540169	القبلتين 370 سنترال 8264890 فاكس 8255770 مباشر 8254555
صالة المتاجرة - المدينة 7079 سنترال 8425360 فاكس 8424062 مباشر 8425366	مركز عرعر للصرافة والتحويل 779 مباشر 6630771 مباشر 6630775 مباشر 6632155	مركز المدينة للصرافة والتحويل 706 فاكس 8155644 مباشر 8157000	العيص 394 سنترال 3240529 فاكس 3241043 مباشر 3240065
مركز الجوف للصرافة والتحويل 780 مباشر 6246174 مباشر 6246395 مباشر 6247109	مركز ينبع للصرافة والتحويل 707 سنترال 3913840 فاكس 3912025 مباشر 3913766	مركز تبوك للصرافة والتحويل 713 فاكس 4242962 مباشر 4242974	العوالي 416 سنترال 8390613 فاكس 8386770 مباشر 8388653
			الجرف 419 سنترال 8471300 فاكس 8461559 مباشر 8472451



الإدارة الإقليمية للمنطقة الجنوبية وتوابعها مكتب الإدارة الإقليمية
رقم الإدارة 008 ص.ب 808 أ بها سنترال 07 2242191 فاكس 07 2262721

طريب 480 سنترال 2315230 سنترال 2672098	الداير 417 مباشر 3271800	سراة عبدة 249 سنترال 2595501 فاكس 2595503 مباشر 2595502	خميس مشيط 107 سنترال 2231499 فاكس 2237426 مباشر 2231872
المظيليف 481 سنترال 7340800 سنترال 7340900	حي الخالديه 426 سنترال 2235054 فاكس 2216719 مباشر 2213711	سبت العاليا 257 سنترال 6300544 فاكس 6300101 مباشر 6301412	ابها 110 فاكس 2282781 مباشر 2286624
الفوز 482 مباشر 7331482 مباشر 7331615	الاطاوله 431 سنترال 7501920 فاكس 7501937	تثليث 276 سنترال 2670125 فاكس 2670130 مباشر 2670150	نجران 117 سنترال 5433012 فاكس 5425272 مباشر 5433016
السلامة 490 مباشر 6230049 مباشر 6230047 مباشر 6230080	النقيع 435 سنترال 6205003 فاكس 6205004 مباشر 6205001	تنومه 295 سنترال 2827365 فاكس 2827382 مباشر 2827342	حيزان 119 سنترال 3226069 فاكس 3221507 مباشر 3226372
مركز خميس مشيط للصرافة والتحويل 705 فاكس 2202630 مباشر 2201950	بني عمرو 436 سنترال 2871123 فاكس 2871223	بيش 311 سنترال 3420920 فاكس 3420924	بيشه 130 سنترال 6224131 فاكس 6226670 مباشر 6224001
مركز ابها للصرافة والتحويل 717 فاكس 2246624 مباشر 2247553	مطار ابها 437 سنترال 2273366 فاكس 2273891 مباشر 2272626	المجارده 321 سنترال 2813220 فاكس 2813191 مباشر 2813300	بلجرشي 156 سنترال 7221777 فاكس 7224412 مباشر 7228311
مركز جيزان للصرافة والتحويل 727 فاكس 3236592 مباشر 3236590	احد رفيدة 447 سنترال 2508441 فاكس 2507802 مباشر 2506508	المخواه 337 سنترال 7280500 فاكس 7280087 مباشر 7280999	الباحه 177 سنترال 7270999 فاكس 7253139 مباشر 7241327
مركز خميس مشيط للصرافة والتحويل - PCI الفلبين مباشر 2238679	الزاوية 457 سنترال 7210101 فاكس 7210606 مباشر 7211998	باللسمر 342 سنترال 2822422 فاكس 2822810	النماص 193 سنترال 2821026 فاكس 2833450 مباشر 2830507
الباحه للصرافة والتحويل 736 فاكس 7273680 سنترال 7273681	الدرب 459 سنترال 3460731 فاكس 3461151 مباشر 3462965	حي الضباب 347 سنترال 2262977 فاكس 2293233 مباشر 2298911	الفيصلية نجران 205 سنترال 5223581 فاكس 5230162 مباشر 5226085
مركز نجران للصرافة والتحويل 737 مباشر 5238545	شمسان 461 سنترال 2311115 فاكس 2316745	احد المسارحه 350 سنترال 3191320 فاكس 3190040 مباشر 3191576	ط المدينة العسكريه 209 سنترال 2220775 فاكس 2375200 مباشر 2375400
مركز حوالت بيشه 758 مباشر 6230049 فاكس 6230090 سنترال 6230046	رهوة البر 466 سنترال 7256501 فاكس 7256509 مباشر 7256503	المنديق 353 سنترال 7511965 فاكس 7511880	ظهران الجنوب 220 سنترال 2550471 فاكس 2550592 مباشر 2551536
مركز محابيل عسير للصرافة والتحويل 759 سنترال 2856033 مباشر 2851116	العريسه/نجران 467 سنترال 5440863 فاكس 5440599	بارق 357 سنترال 2825576 فاكس 2826035 مباشر 2826034	صبياء 221 سنترال 3270088 فاكس 3261104 مباشر 3271209
مركز احد رفيدة للصرافة والتحويل 761 سنترال 2610679	قلوة 474 سنترال 7300112 فاكس 7300115	باللحم 367 سنترال 2840205 فاكس 2840203 مباشر 2840008	ابو عريش 225 سنترال 3250961 فاكس 3250042 مباشر 3250640
مركز القنفذه للصرافة والتحويل 776 مباشر 7334559 مباشر 7332955 مباشر 7334822	حبونا 476 سنترال 5452011 فاكس 5452013 مباشر 5452014	الواديين 395 سنترال 2530157 فاكس 2530203 مباشر 2530832	محابيل/عسير 239 سنترال 2852019 فاكس 2854902 مباشر 2857155
مركز حوالت الضباب للصرافة 788 مباشر 2248487 مباشر 2248489 مباشر 2249433	رجال المع 478 سنترال 2581117 فاكس 2580899 مباشر 2581118	وادي بن هشبل 410 سنترال 2641011 فاكس 2641012 مباشر 2641010	شبروره 241 سنترال 5324992 فاكس 5321242 مباشر 5324991

Al Rajhi Bank مصرف الراجحي



Annual Report 2006